

Philipps



Universität
Marburg

Studieninformation

Grafik und Malerei

Exportmodul

Für Bachelor- und
Masterstudiengänge

Grafik und Malerei (Exportmodul)

Art des Studiums

Das Studium der Grafik und Malerei wird im Rahmen von modularisierten Bachelor- und Masterstudiengängen, als Nebenfachstudium oder freies Wahlfach sowie als Zusatzstudium für Hörer aller Fachbereiche und Gasthörer angeboten.

Die Prüfungsanforderungen richten sich im Rahmen der Bachelor- und Masterstudiengänge nach den Prüfungsordnungen der jeweiligen Hauptfächer. Für das Zusatzstudium Grafik und Malerei gibt es keine Studienordnung und keine Abschlussprüfung.

Das Studium der Grafik und Malerei ist derzeit (Stand 8.2008) wählbarer Bestandteil folgender Studiengänge:

Bachelor of Arts

Kunstgeschichte (24 oder 48 ECTS-Punkte)

Kunst, Musik und Medien (12 oder 24 ECTS-Punkte)

Deutsche Sprache und Literatur (24 oder 36 ECTS-Punkte)

Sprache und Kommunikation (12 ECTS-Punkte)

Philosophie (bis 60 ECTS-Punkte)

Archäologie (24 oder 48 ECTS-Punkte)

Vergleichende Kultur- und Religionswissenschaften (bis 40 ECTS-Punkte)

Master of Arts

Religionswissenschaften (bis 30 ECTS-Punkte)

Völkerkunde (bis 30 ECTS-Punkte)

Europäische Ethnologie/Kulturwissenschaft (bis 30 ECTS-Punkte)

Die Modulpläne von Grafik und Malerei für diese Studiengänge finden Sie unter:

<http://www.uni-marburg.de/fb09/gum/studium/studiengaenge>.

Studienprofil:

Inhalte und Ziele

Gegenstände des Studiums sind *Zeichnen, Malerei, Druckgrafik, Digitales Gestalten, Fotografie, Experimentelles Gestalten* und *Projektentwicklung*. Das Studium fördert die eigenständige Entwicklung und kritische Beurteilung bildkünstlerischer Prozesse und Phänomene. Angestrebt wird die Befähigung zur Lösung gestalterischer Aufgaben in der künstlerischen und wissenschaftlichen Praxis.

Aufbau, Schwerpunkte, Wahlmöglichkeiten

Das Studium setzt sich aus zwei einführenden Basismodulen sowie aufbauenden Kernmodulen zusammen. Es umfasst, je nach Studiengang, 24 – 60 ECTS-Punkte.

Basismodule: Einführung in die Grafik und Malerei

Basismodul 1: Grund- und Gestaltungslehre

Basismodul 2: Grundlagen der bildkünstlerischen Techniken

Kernmodule: Schwerpunktsetzung im Studium Grafik und Malerei

Kernmodul 1: Freies Zeichnen und/oder freie Malerei

Kernmodul 2: Künstlerische Druckgrafik

Kernmodul 3: Editorial Design und Layout

Kernmodul 4: Projektentwicklung und Schwerpunktvertiefung

Nähere Informationen

Weitere Informationen zum Fachgebiet „Grafik und Malerei“ finden Sie auf der Homepage des Fachbereichs Germanistik und Kunstwissenschaften:

<http://www.uni-marburg.de/fb09/gum>.

Die in einem Semester angebotenen Lehrveranstaltungen sind unter: <http://www.uni-marburg.de/fb09/gum/studium/lehrangebot> und dem allgemeinen Vorlesungsverzeichnis (<https://qis.verwaltung.uni-marburg.de>) zu entnehmen.

Studienzulassung/Bewerbung

Das Studium der Grafik und Malerei kann zum Sommer- und Wintersemester aufgenommen werden.

Voraussetzungen, fachspezifische Anforderungen

Das Studium der Grafik und Malerei setzt neben der Hochschulzugangsberechtigung eine besondere künstlerische Befähigung voraus. Das **Verfahren zur Feststellung der besonderen künstlerischen Befähigung** (Aufnahmeprüfung) findet in dem dem Bewerbungssemester vorhergehenden Semester statt. Der Antrag auf Teilnahme an der Prüfung und die Bewerbungsmappe mit mindestens 15 Arbeitsproben sind jeweils bis zum 10.01. für das Sommersemester bzw. bis zum 10.06. für das Wintersemester beim Fachgebiet Grafik und Malerei einzureichen. Informationsmaterial sowie alle relevanten Anträge sind als Downloads über die Homepage des Fachgebietes Grafik und Malerei erhältlich: <http://www.uni-marburg.de/fb09/gum/studium/zulassungsbedingungen>.

Studien- und Mappenberatungen für Studienbewerber können im Rahmen der Sprechstundenzeiten der Lehrenden erfolgen. Um Voranmeldung über das Sekretariat des Fachgebietes Grafik und Malerei wird gebeten (Tel.: 06421/28 22357 vormittags, E-Mail: graphik@staff.uni-marburg.de).

Ausgenommen vom Feststellungsverfahren sind Studierende, die bereits an einer anderen deutschen oder ausländischen Hochschule oder Fachhochschule ein künstlerisches Aufnahmeverfahren mit Erfolg absolviert haben. Um dies von der Prüfungskommission des Fachgebiets Grafik und Malerei feststellen zu lassen, ist das fristgerechte (10.01./10.06) Einsenden entsprechender Unterlagen an das Sekretariat des Fachgebietes Grafik und Malerei erforderlich. Nähere Informationen dazu finden Sie auf der Seite des Fachgebiets:

<http://www.uni-marburg.de/fb09/gum/studium/zulassungsbedingungen>.

Studierende von Studiengängen, deren Studienordnungen den Besuch von Modulen/ Veranstaltungen aus dem Lehrangebot des Fachgebiets „Grafik und Malerei“ zulassen, können die drei Veranstaltungen des Basismoduls I aus dem Lehrangebot Grafik und Malerei **ohne vorherige Teilnahme am Feststellungsverfahren** zur besonderen künstlerischen Befähigung besuchen. Die Teilnahme ist für diese Studierende jedoch kontingentiert. Falls sie das Fach „Grafik und Malerei“ über die drei Veranstaltungen des Basismoduls I hinaus studieren wollen, müssen sie sich ebenfalls einem Feststellungsverfahren unterziehen.

Anmeldung zu den Lehrveranstaltungen

Die Anmeldung zu den Seminaren (Listeneintrag) ist zwingend erforderlich und erfolgt für alle Studierenden in der ersten Veranstaltungssitzung bei den Lehrenden. In schwerwiegendem Verhinderungsfall (z. B. Krankheit) ist eine telefonische Anmeldung über das Sekretariat erforderlich, Mo bis Do von 8.00 - 12.00 Uhr, Fr 8.00 - 11.15 Uhr.

Ohne persönliche Anmeldung entfällt jeglicher Anspruch auf die Teilnahme an einer Veranstaltung. Eine Online-Anmeldung ist in Vorbereitung.

Werkstattgebühren und Materialkosten

Für die Benutzung der druckgrafischen und digitalen Werkstätten wird für jedes Semester eine Gebühr von 30,- € erhoben. Einige Arbeitsmaterialien können über das Fachgebiet kostengünstig bezogen werden. Der Eigenaufwand beträgt derzeit je nach Veranstaltung und Werkstatt zwischen 15,- € und 70,- € pro Semester. Die Gebühren müssen bis spätestens zur 3. Sitzung des jeweiligen Seminars im Sekretariat (vormittags) entrichtet werden. Als Quittung dient der sog. Werkstattschein.

Teilnahmenachweise/Studien- und Leistungsnachweise

Für alle Veranstaltungen am Fachgebiet Grafik und Malerei werden aufgrund regelmäßiger und aktiver Teilnahme Teilnahmenachweise ausgestellt. Für den Erwerb eines Studien- und Leistungsnachweises muss zusätzlich eine Hausarbeit angefertigt werden (z. B. Werkstattbuch, bildpraktische Hausarbeit, Referat).

Anrechnung von Studienleistungen

Studien- und Prüfungsleistungen sowie Studienzeiten, die an anderen Hochschulen in Deutschland oder in anderen Staaten des mit der Gemeinsamen Erklärung der Europäischen Bildungsminister vom 19. Juni 1999 in Bologna vereinbarten Europäischen Hochschulraums erbracht wurden, sowie Studien- und Prüfungsleistungen und Studienzeiten, die in Bachelorstudiengängen an Fachhochschulen erbracht wurden, werden nach dem European Credit Transfer System (ECTS) angerechnet.

Ansprechpartner ist die Studienfachberatung (s.u.).

Studienberatung

Fachbereichsbeauftragte für Studienberatung (Bachelor- und Masterstudiengänge)

Dr. Barbara Leupold

Wilhelm-Röpke-Straße 6 A, Raum 511 a, 35032 Marburg

Tel.: 06421/28 24521

E-Mail: leupold@staff.uni-marburg.de

Spechzeiten: Di 15.00- 18.00 Uhr und Fr 9.00- 12.00 Uhr

Fachstudienberatung

Fachbezogene Studien- und Mappenberatung erfolgen zu den Sprechstundenzeiten der Lehrenden nach Anmeldung über das Sekretariat, vormittags 06421/28 22357.

Während der Vorlesungszeit:

Prof. Eckhard Kremers

Gutenbergstraße 18, Raum 211

Tel.: 06421/28 22351

E-Mail: kremers@staff.uni-marburg.de

Sprechzeiten: Mi 11.00 – 12.00 Uhr

Helmi Ohlhagen, M.A.

Gutenbergstraße 18, Raum 212

Tel.: 06421/28 22268

E-Mail: ohlhagen@staff.uni-marburg.de

Sprechzeiten: Do 14.00 – 15.00 Uhr

Jennifer Linder, M.A.

Gutenbergstraße 18, Raum 203

Tel.: 06421/28 22471

E-Mail: linder@staff.uni-marburg.de

Sprechzeiten: Mi 11.00 – 12.00 Uhr und 16.00 – 17.00 Uhr

Besondere Beratungsveranstaltung

Allen Erstsemestern am Fachgebiet Grafik und Malerei wird die Teilnahme an der einführenden Informationsveranstaltung mit Studienberatung dringend empfohlen (Orientierungseinheit). Sie findet in der ersten Semesterwoche statt. Die Termine werden über die Homepage des Fachgebiets bekannt gegeben.

Allgemeine Studienberatung

Die **ZAS** - Zentrale Allgemeine Studienberatung – ist für die allgemeine, fächerübergreifende Studienberatung zuständig.

Sie **informiert** über die Hochschulen und ihre Studienmöglichkeiten, **berät** zur Studienfachwahl, vor Studienwechsel, Studienabbruch und bei Berufsfindungsschwierigkeiten, **unterstützt** bei Lern- und Arbeitsschwierigkeiten, Prüfungs- und anderen psychosozialen Problemen und **vermittelt** an zuständige Stellen nach Klärung der Problemlage.

In ihrer Infothek sind Materialien zur Studienorientierung und Berufswahl einzusehen.

Telefonisch ist die ZAS Mo - Fr erreichbar über das **Marburger Studientelefon**, die Hotline für Fragen rund ums Studium in Marburg: **06421/28 22222**.

Adresse: ZAS, Biegenstraße 10, 35032 Marburg

Offene Sprechzeiten: Mo und Fr 9.30 - 12.30 sowie Mi und Do 14.00 - 17.00 Uhr u. n.V.

E-Mail: zas@verwaltung.uni-marburg.de

Internet: <http://www.uni-marburg.de/studium/zas>

Weitere wichtige Adressen**Sekretariat für Grafik und Malerei**

Gutenbergstraße 18, Raum 209, 35037 Marburg

Tel.: 06421/28 22357, Fax: 06421/28 22344

E-Mail: graphik@staff.uni-marburg.de

Sprechzeiten: Mo – Do 8.00 – 12.00 Uhr, Fr. 8.00 – 11.15 Uhr

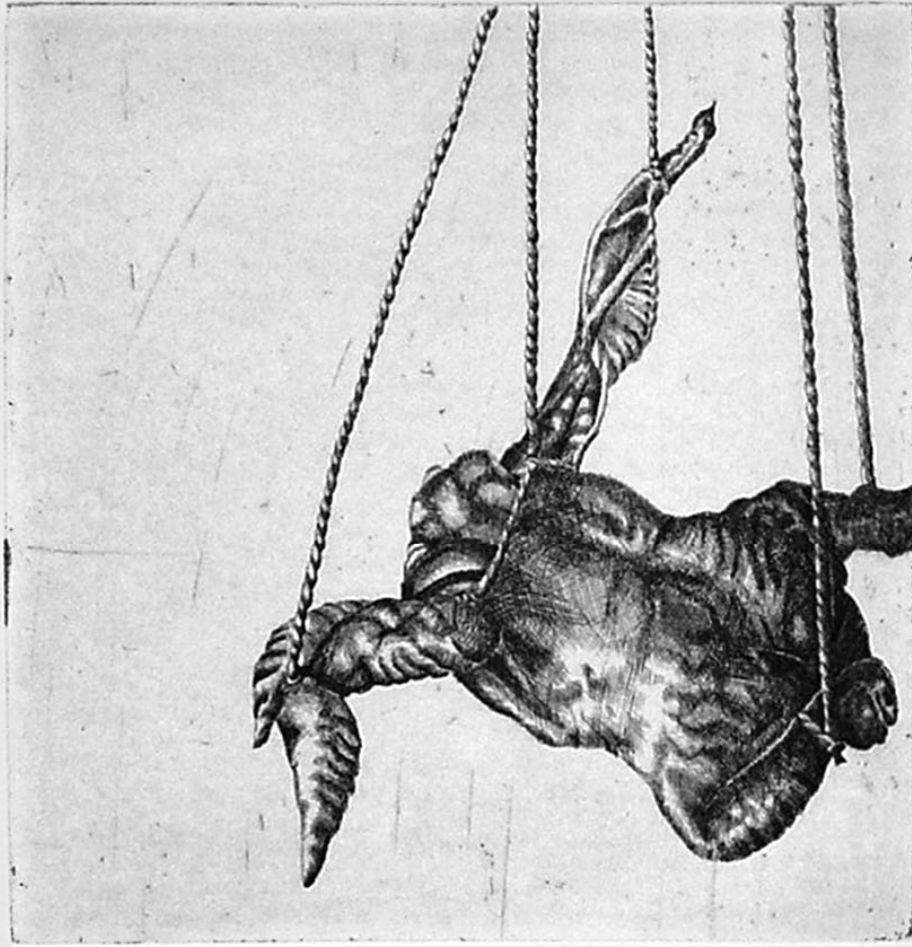
Studierendensekretariat

Biegenstr. 10, Tel. 06421/28 22222, Sprechzeiten: Mo - Fr 9.00 - 12.00 Uhr

E-Mail: studierendensekretariat@verwaltung.uni-marburg.de**Referat für Internationale Studentische Angelegenheiten (ISA)**

Biegenstr. 10, Tel. 06421/28 22222, Sprechzeiten: Mo - Fr 9.00 - 12.00 Uhr

E-Mail: studium-international@verwaltung.uni-marburg.de



Anja Michaelis, 2008, Radierung, 52x38 cm



2/M

S 2008

Sylvia Matzke, 2008, Radierung, 53x38 cm



Hotline für Fragen rund ums Studium

ZAS – Zentrale Allgemeine Studienberatung

Biegenstr. 10

35032 Marburg

Telefon (06421) 28-22222

E-Mail: zas@verwaltung.uni-marburg.de

Internet: <http://www.uni-marburg.de/studium>

Druck: Druckzentrum der Philipps-Universität