



Le *guide* de
l'étudiant

de l'Université Fédérale Toulouse Midi-Pyrénées

2017 / 2018

l'accueil
welcome desk

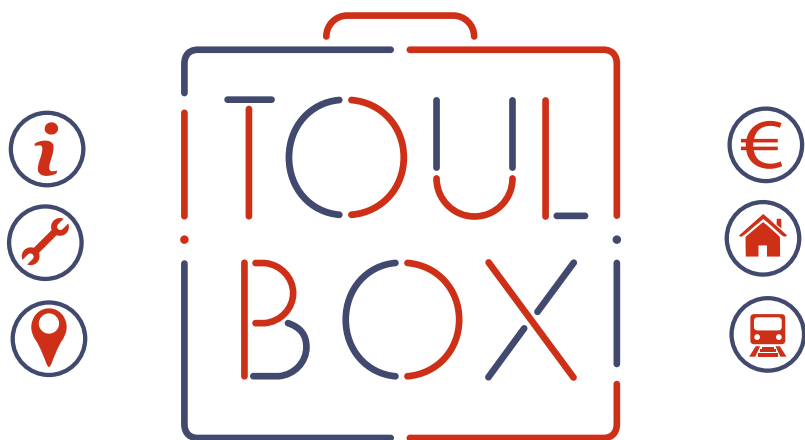
Université
Fédérale
Toulouse
Midi-Pyrénées

ÉTUDIANT CHERCHEUR

Imaginez qu'à votre arrivée

TOUT SOIT PRÊT

C'est possible, grâce à la



SIMPLIFIEZ-VOUS LA VIE

- ➔ accueil à l'aéroport ou à la gare,
- ➔ ouverture d'un compte en banque,
- ➔ réservation d'un logement,
- ➔ assurance habitation,
- ➔ carte de transports en commun...



toulbox.univ-toulouse.fr

ÉDITO



L'université fédérale de Toulouse rassemble les établissements d'enseignement supérieur (universités, écoles d'ingénieurs, écoles spécialisées...) et les organismes de recherche présents dans l'académie de Toulouse.

Convaincus que la réussite de vos études repose sur la qualité des formations qu'ils vous proposent, mais également sur des conditions de vie adaptées à vos besoins, ces établissements ont souhaité créer des lieux et événements fédérateurs et accueillants pour vous accompagner.

Passionnante et exigeante, la nouvelle vie d'étudiant que vous entamez correspond également souvent à l'entrée dans une vie autonome ou à la découverte d'une ville nouvelle.

L'objectif de ce guide est de vous faciliter cette étape, en complément de l'accompagnement qui vous sera proposé par l'établissement qui vous accueillera.

Étoffé et actualisé avec les informations incontournables depuis 11 ans, ce guide est traduit en anglais, espagnol et chinois. Nous vous proposons aussi un Plan étudiant présentant les différents campus. Cette année et pour la première fois, nous y ajoutons un guide spécifiquement dédié au Logement.

En complément de ces documents ressources, l'Université fédérale de Toulouse a créé en 2015 l'Accueil Welcome Desk. Situé 41 allées Jules Guesde à Toulouse, vous y êtes accueilli par nos services parlant plusieurs langues étrangères et par les acteurs incontournables que sont la Caisse d'Allocation Familiale (CAF), le Crous, le Rectorat (Centre d'Information et d'Orientation du supérieur), et de septembre à décembre les services de la Préfecture Haute-Garonne (titres de séjour). Selon les périodes de l'année, d'autres partenaires viennent renforcer l'Accueil Welcome Desk. Nous remercions encore l'ensemble de ces partenaires de leur mobilisation à votre service.

Enfin et parce que la vie étudiante c'est aussi les belles rencontres et des découvertes surprenantes, nous vous attendons du 12 au 21 octobre 2017 à Toulouse et pendant tout le mois dans toutes les villes de l'académie pour la 12^e édition de la Semaine de l'Étudiant (<http://semaineetudiant.univ-toulouse.fr/>), puis, tout au long de l'année 2018, à l'occasion des événements organisés dans le cadre de « Toulouse, cité européenne de la science ».

Philippe Rimbault,
Président de l'Université Fédérale Toulouse Midi-Pyrénées

SOMMAIRE

01 **L'ACCUEIL -
WELCOME DESK**
Page 4

02 **ÉTUDIER DANS L'ACADÉMIE
DE TOULOUSE**
Page 6

03 **TROUVER
UN LOGEMENT**
Page 16

04 **RESTAURATION**
Page 20

05 **SE SOIGNER,
S'ASSURER**
Page 24

06 **VIE PRATIQUE,
FINANCES ET EMPLOIS**
Page 30



07 **CULTURE**
Page 36

08 **ACTIVITÉS SPORTIVES**
Page 39

09 **INITIATIVES
& ENTREPRENEURIAT**
Page 40



10 **TRANSPORTS**
Page 42

11 **INTERNATIONAL**
Page 44

12 **CONTACTS**
Page 50

TÉLÉCHARGEZ LE GUIDE EN FRANÇAIS, ANGLAIS, ESPAGNOL & CHINOIS

www.univ-toulouse.fr

Directeur de la publication : Philippe Raimbault / Communication : Sophie Diakité

Suivi de l'édition : Laetitia Galindo-Marlese, Sara Poix / Conception, rédaction, réalisation : Hélène Asiain, Malvina Ezzabdi, Yann Frouin, Laetitia Galindo-Marlese, Marie Hermenier, Anne-Fleur Hug, Shamsiya Khashimova, Zeld Lannes, Sara Poix, Rébecca Pustoc'h, Yael Rueff-Salama, Thomas Saint-Geniez, Romain Vaur

Création graphique et maquette : Agence Verywell

Crédits photos : Didier Taillefer, Frédéric Maligne, Patrick Dumas, Benjamin Hamousin

Attention certaines informations contenues dans ce guide sont susceptibles de changer en cours d'année plus d'infos sur : www.univ-toulouse.fr

01. L'ACCUEIL - WELCOME DESK



Dédié aux étudiants, cet espace de conseils et de services rassemble les missions de l'Université Fédérale, le rectorat (CIO du Sup), la CAF et la Préfecture (bureau des étudiants étrangers) qui y ont toutes deux transféré l'accueil de leur public étudiant, ainsi qu'une antenne du Crous.

Nous avons pour objectif de centraliser les informations et de vous conseiller, dans les différents aspects de la vie étudiante : savoir où et comment chercher un logement adapté, découvrir les offres et bons plans culturels, être accompagné dans votre projet associatif, savoir vers qui vous tourner pour travailler ou devenir étudiant entrepreneur, prendre soin de votre santé, connaître les offres de transport, sportives, etc.

C'est également dans ce cadre chaleureux que sont reçus par des équipes multilingues les bénéficiaires des offres des différentes missions (Toul'Box, logement, culture, initiatives étudiantes...) et que la cartographie de l'offre de formation des établissements universitaires et grandes écoles est consultable.

Les équipes travaillent en partenariat avec les différents interlocuteurs de la vie étudiante de vos établissements, mais aussi avec les acteurs complémentaires pour mieux vous aider : SNCF, organismes de logement, OFII, Campus France, Mairie, Métropole et Conseil régional, CRIJ, AFEV, associations étudiantes...

Pour compléter l'offre proposée, de nouveaux projets ont été développés par l'Université Fédérale Toulouse Midi-Pyrénées : rencontres colocation, formations des associations, animations en partenariat avec l'association Toulangues, etc.

Horaires d'ouverture : du lundi au vendredi de 9h à 18h non-stop de septembre à novembre et jusqu'à 17h de décembre à août.

- > Services de la Préfecture : de septembre à décembre 9h-12h / 13h-15h
- > CIO du SUP : 3 demi-journées de permanences par semaine
- > CAF : de 9h à 17h de septembre à avril, de 9h à 12h et de 13h à 17h de mai à août
- > Crous : de 9h à 12h45 et de 13h30 à 17h de septembre à décembre et de 9h à 12h de janvier à août

Attention horaires susceptibles d'être modifiés, merci de consulter le site internet :

www.univ-toulouse.fr/laccueil-welcomedesk

Vous pouvez aussi vous informer sur la page Facebook de l'Université :

www.facebook.com/univtoulouse

Vous pouvez nous contacter à l'adresse suivante :

welcomedesk@univ-toulouse.fr



02. ÉTUDIER DANS L'ACADÉMIE DE TOULOUSE

Enseignement supérieur en France

UNIVERSITÉS ET ÉCOLES

Pour s'inscrire dans l'enseignement supérieur, il faut avoir le baccalauréat français ou un diplôme français ou étranger équivalent.

Il existe deux grands types de formations :

- > les formations universitaires : dans tous les domaines (art, santé, sciences humaines, sciences sociales, sciences et technologies...)
- > les écoles : d'ingénieurs, de commerce, d'architecture, vétérinaire, de formation agronomique...

ORGANISATION DES ÉTUDES

Afin d'assurer la reconnaissance des diplômes au niveau européen et faciliter la mobilité des étudiants et des chercheurs, les pays européens ont adopté un système d'enseignement supérieur commun.

Ce système repose sur :

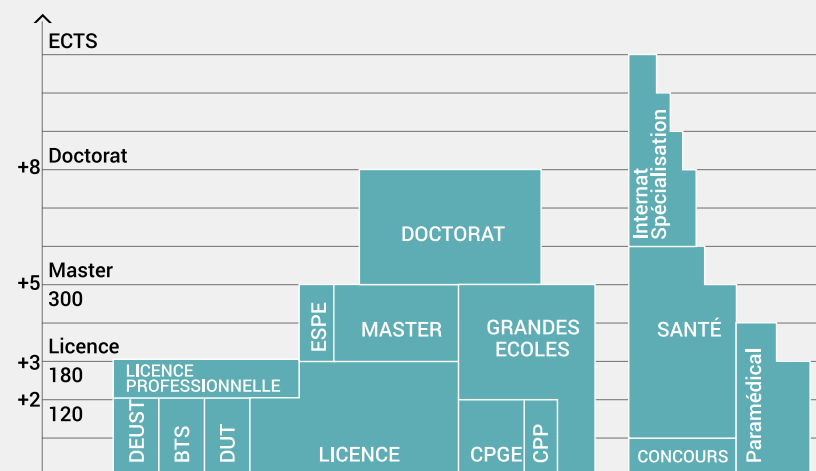
- > un découpage des cursus en LMD : Licence (Bac+3), Master (Bac+5), Doctorat (Bac+8)
- > la semestrialisation des enseignements (1 année = 2 semestres)
- > une organisation des formations en UE (Unités d'Enseignement) obligatoires, optionnelles ou libres, comprenant des cours magistraux, travaux dirigés et pratiques, stages, mémoires...
- > une comptabilisation du volume de travail et de la progression des étudiants en ECTS (European Credit Transfer System). Chaque UE correspond à un certain nombre d'ECTS, et 1 semestre validé correspond à 30 ECTS

Informations :

www.enseignementsup-recherche.gouv.fr

www.diplomatie.gouv.fr

Années d'étude après le Baccalauréat



Choisir son cursus dans l'académie de Toulouse

Construire votre projet d'orientation en vue de votre insertion professionnelle future est une étape incontournable de votre parcours qui nécessite de prendre conscience des possibles, de se projeter dans l'avenir, de développer ses ambitions. Choisir un parcours en toute connaissance de cause et s'engager dans une filière qui vous correspond, favoriseront la réussite de votre poursuite d'études : préparez-vous au mieux, notamment en vous informant sur l'offre de formation.

DISPOSITIFS D'INFORMATION ET D'ORIENTATION

De nombreux dispositifs, lieux d'information et ressources peuvent vous permettre de compléter votre recherche et vous accompagner dans votre démarche d'orientation et dans la construction de votre projet.

INFORMATIONS :

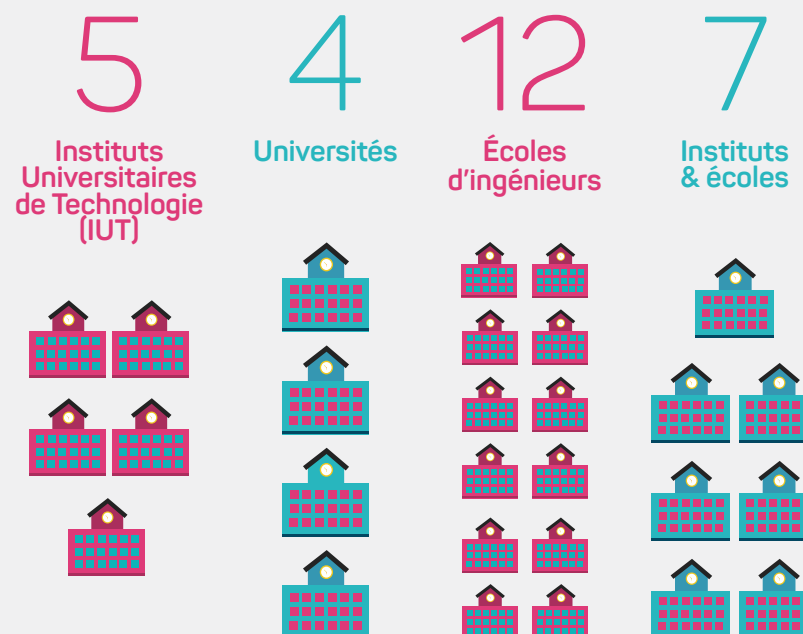
- > **L'ONISEP** : produit et diffuse de nombreuses informations sur les formations et les métiers
- > **Les salons d'information** : tel qu'Infosup, où vous pourrez vous informer sur l'ensemble des formations proposées dans l'académie de Toulouse, affiner vos choix et préciser votre projet
- > **Les journées portes ouvertes des établissements** : au cours desquelles vous pouvez obtenir de précieuses informations sur les formations et rencontrer professeurs et étudiants
- > **Les Services Communs Universitaires d'Information et d'Orientation (SCUIO) des établissements** : accueillent, informent et accompagnent les étudiants dans leur démarche d'orientation et d'insertion professionnelle
- > **Les Centres d'Information et d'Orientation (CIO)** : accueillent tous les publics, informent et conseillent individuellement sur les études, les qualifications et les professions
- > **Campus France** : informe les étudiants internationaux sur l'enseignement supérieur français, les guide dans leur choix de formation et dans la constitution de leurs dossiers de candidature et de demande de visa
- > **Le Centre d'Information et d'Orientation du Sup à l'Accueil-Welcome Desk**, dédié à l'enseignement supérieur, il vous informe et vous conseille sur toutes les questions liées à l'orientation

Jouez la carte de votre avenir

L'Université Fédérale Toulouse Midi-Pyrénées a mis en place, avec le soutien de la Région, une cartographie complète de l'offre de formation proposée par les établissements d'enseignement supérieur qui la composent.

Chaque formation y est géolocalisée sur les 11 sites universitaires :

Albi, Auch, Cahors, Castres, Figeac, Foix, Millau, Montauban, Rodez, Tarbes et Toulouse, dont :



LES FORMATIONS UNIVERSITAIRES COUVRENT L'ENSEMBLE DES DOMAINES DE L'ENSEIGNEMENT SUPÉRIEUR

- > Arts, Lettres et Langues
- > Droit, Économie, Gestion
- > Sciences Humaines et Sociales
- > Sciences, Technologie, Santé
- > Sciences et Techniques des Activités
- > Physiques et Sportives

Plus de 900 formations réparties sur l'ensemble du territoire y sont recensées. Ergonomique et simple d'utilisation, ce site permet de les consulter par ville, établissement, domaine, diplôme, mot clé, modalité de formation (alternance, formation à distance, formation initiale, formation continue,...).

En quelques clics, vous trouverez pour chaque formation une information détaillée, précise et complète, comprenant une présentation de la formation, les conditions d'admission, le programme, les contacts dans les établissements, les possibilités de poursuite d'études et les débouchés professionnels.

Consultez la cartographie de l'offre de formation sur :

www.formations.univ-toulouse.fr

Vous pouvez aussi consulter ce site sur les postes mis à disposition du public à l'Accueil-Welcome Desk de l'Université Fédérale Toulouse Midi-Pyrénées (41 allées Jules Guesde à Toulouse), où vous pourrez être accompagné dans votre recherche d'information.



Se former en alternance

Travailler tout en poursuivant ses études, mais surtout obtenir une expérience professionnelle et un diplôme dans le même temps, tel est l'enjeu de l'alternance (en contrat de professionnalisation ou en contrat d'apprentissage).

Les établissements proposent des formations de niveau Bac +2 à Bac +5 alliant enseignement universitaire et expérience en entreprise. Elles ont pour but de faciliter l'insertion professionnelle et de favoriser la montée en compétences.

Retrouvez toutes les informations sur :

<http://formations.univ-toulouse.fr/fr/les-formations/formation-en-alternance.html>

Étudiants en situation de handicap



Renseignements sur les conditions d'accessibilité, d'accueil et d'accompagnement proposées par chaque établissement d'enseignement supérieur :

www.univ-toulouse.fr/handicap

www.handi-u.fr/

Aides et logements adaptés :

www.crous-toulouse.fr/handicap

Informations :

www.enseignementsup-recherche.gouv.fr

www.diplomatie.gouv.fr

www.onisep.fr/content/download/882868/16510993/file/Handi_TOULOUSE.pdf

Découvrir les villes universitaires de l'académie

MONTAUBAN & TARN-ET-GARONNE

Également nommée « la Cité d'Ingres », Montauban est connue pour être le berceau de l'un des plus grands peintres du XIX^e siècle, Jean-Auguste-Dominique Ingres et du sculpteur Antoine Bourdelle. Ville d'art mais aussi second pôle d'activité de l'ex-région Midi-Pyrénées, Montauban et le Tarn-et-Garonne accueillent les étudiants dans plus de 40 formations, de la Licence au Master en passant par des BTS et Licences Professionnelles.

AUCH

À moins d'une heure de Toulouse, la capitale de la Gascogne et son agglomération offrent un environnement de choix pour étudier dans de bonnes conditions. Un parc locatif attractif pour se loger, des locaux et des équipements modernes dans tous les établissements post-bac, une offre culturelle riche et variée, un patrimoine historique de grande qualité, un environnement sécurisé.

TARBES

Grâce aux différentes formations qui sont proposées (DUT, BTS, Prépas, Licences, Masters, Doctorats). Tarbes, est le 2^e pôle universitaire de l'académie (www.cutp.net). L'agglomération tarbaise, située entre plaines, océan et montagnes, est un pôle où la recherche est importante. À mi-chemin entre Toulouse et la côte atlantique, Tarbes est au pied de la chaîne pyrénéenne, à moins d'une demi-heure des stations de sport d'hiver.

CAHORS

Ville d'Art et d'Histoire, Cahors dispose d'un patrimoine exceptionnel et de nombreux équipements, faisant du chef-lieu du département du Lot une ville idéale pour étudier et pour vivre. L'ouverture du Pôle Patrimoine de l'Université Toulouse - Jean Jaurès à Cahors complète une offre déjà large avec l'IFSI, l'ESPE, le Lycée des Territoires, la CCI du Lot et les lycées généraux et technologiques. La vie étudiante est dynamisée par des acteurs de terrain, conseillant et aidant les étudiants dans leurs projets (page Facebook : Vie Étudiante Cahors).

FIGEAC

Situé au cœur d'une ville touristique, l'IUT de Figeac (430 étudiants) est réputé pour la qualité de la vie étudiante (transports gratuits, logements spacieux et à prix modérés) et offre 3 départements de formation : Génie Mécanique et Productique (1 DUT et 2 Licences pros) ; Techniques de Commercialisation (1 DUT et 2 Licences pros) ; Carrières Sociales option Animation Sociale et Socioculturelle (1 DUT).

RODEZ

Située à moins de deux heures de Montpellier et de Toulouse, Rodez propose à plus de 3 000 étudiants une offre de formation diversifiée allant de Bac+2 à Bac+5 : 70 formations dispensées dans 9 établissements dont l'IUT (UT Capitole) et l'Institut National Universitaire Champollion. Par ailleurs, la ville accueille ses étudiants dans un cadre de vie agréable avec de nombreuses activités sportives, culturelles et festives.

ALBI

Classée au patrimoine mondial de l'Unesco depuis 2010, Albi évolue rapidement. Disposant d'un centre urbain classé, Albi offre une qualité d'urbanisme alliant l'intégrité d'une cité épiscopale, d'un cœur de ville regroupé autour de la cathédrale Sainte-Cécile, unique pour son matériau de brique rose, à celle d'une vie urbaine où tout peut se faire à pied. Depuis deux ans, le musée Toulouse Lautrec a réaffirmé la dimension culturelle internationale de la ville. Aujourd'hui Albi développe un nouveau quartier « Les Cordeliers » avec équipement de haut niveau « le grand théâtre » permettant de se positionner en complément de Toulouse sur une offre diversifiée de spectacles vivants. Ville sportive, associative, tous ces éléments, ont favorisé l'installation de nombreux établissements d'enseignement supérieur : Institut National Universitaire Champollion, l'École des Mines d'Albi, l'ESPE et l'IUT Paul Sabatier.

MILLAU

Millau possède un patrimoine historique et architectural riche et varié. Les dolmens de la préhistoire répartis sur les causses et le pont enjambant le Tarn symbolisent la ville du Moyen-Âge. La mono-industrie de la peau et du gant imprime les mentalités de la période contemporaine. Défi technologique, le viaduc, achevé en 2004, rappelle enfin que Millau a toujours été située sur une voie de communication majeure.

FOIX

Le Centre Universitaire de Foix et de l'Ariège accueille des étudiants de la France entière et de l'étranger autour de formations professionnelles spécialisées et reconnues sur des questions de développement des territoires, de tourisme durable, de patrimoine et de formation aux métiers de l'éducation. Grâce au soutien continu et fondamental du Conseil départemental de l'Ariège et de la Ville de Foix, étudiants et enseignants bénéficient d'un cadre de travail remarquable.

CASTRES

Castres mêle savoir-faire traditionnels des filières textiles, granit et bois et des activités plus récentes comme la mécanique, la pharmacie et la cosmétologie (Laboratoires Pierre Fabre). Castres est également ville de garnison et ville de rugby. Depuis plusieurs années, Castres développe un véritable pôle d'enseignement supérieur : Institut National Universitaire Champollion, IUT A Paul Sabatier et Institut de formation en soins infirmiers.

TOULOUSE

Classée « meilleure ville de France où étudier » dans différentes enquêtes et depuis plusieurs années, Toulouse a connu un intense développement démographique et économique qui en fait aujourd'hui une métropole de dimension internationale. « La Ville Rose » se caractérise aussi par un essor artistique de grande ampleur qui valorise un patrimoine culturel riche et varié. Toulouse accueille 91 % des étudiants de l'académie et une majorité des laboratoires de recherche. Cette concentration en matière de formation supérieure et de recherche est à l'image de ses activités économiques.



Établissements d'enseignement supérieur et de recherche de l'Université Fédérale Toulouse Midi-Pyrénées

UT Capitole Université Toulouse Capitole	UT2J Université Toulouse Jean Jaurès	UT3 Université Toulouse III Paul Sabatier	INPT Institut National Polytechnique de Toulouse
INSA de Toulouse Institut National des Sciences Appliquées de Toulouse	ISAE SUPAERO Institut Supérieur de l'Aéronautique et de l'Espace	INUC Institut National Universitaire Champollion	ENSAT École Nationale Supérieure Agronomique Toulouse
ENAC École Nationale de l'Aviation Civile	ENSFEA École Nationale Supérieure de Formation de l'Enseignement Agricole	ENSA École Nationale Supérieure d'Architecture de Toulouse	ENSEEIH École Nationale Supérieure d'Électrotechnique, d'Électronique, d'Informatique, d'Hydraulique et des télécommunications
Mines Albi École Nationale Supérieure des Mines d'Albi-Carmaux	ICAM Institut Catholique d'Arts et Métiers de Toulouse	Sciences Po Toulouse	ENSIACET École Nationale Supérieure des Ingénieurs en Arts Chimiques et Technologiques
TBS Toulouse Business School	CREPS Centre de Ressources, d'Expertise et de Performance Sportives	isdaT Institut Supérieur des Arts de Toulouse	EI PURPAN École d'Ingénieurs de Purpan
			ENIT École Nationale d'Ingénieurs de Tarbes
			ENM École Nationale de la Météorologie
			ENVT École Nationale Vétérinaire de Toulouse

ORGANISMES DE RECHERCHE

CNRS : Centre National de la Recherche Scientifique

Inra : Institut National de la Recherche Agronomique

Inserm : Institut National de la Santé et de la Recherche Médicale

IRD : Institut de Recherche et Développement

ONERA : Office National d'Études et de Recherches Aérospatiales

CNES : Centre National d'Études Spatiales

Promologis

Groupe ActionLogement

LOCATION D'APPARTEMENTS ÉQUIPÉS

à partir de 395€

TOULOUSE & AUZEVILLE
(COMPANS-CAFFARELLI, JEAN JAURES, RANGUEIL, ENSAT)

LOYER TOUT INCLUS
(accès internet, eau, électricité)

SALLE DE SPORT GRATUITE

LAVERIE DANS LA RÉSIDENCE

PAS DE FRAIS D'AGENCE

www.promologis.fr - 09 70 82 84 60

Comme moi, découvrez les bons plans

Chalets jeunes

Studios
à partir de **185 €***

(*voir conditions en points de vente)

+ de 1200
logements dans plusieurs quartiers de Toulouse
(Rangueil - Arènes - Lardenne - Montaudran - Université Jean-Jaurès)

Tél. 0 800 96 00 25*

(*Service et appel gratuits)



L'humain au cœur de l'habitat

[chalets.jeunes.logements.toulouse](https://www.facebook.com/chalets.jeunes.logements.toulouse)
www.groupechalets.com

03. TROUVER UN LOGEMENT

À l'Accueil-Welcome Desk, vous serez conseillé et accompagné dans votre recherche de logement. Des informations plus complètes sont dans un tout nouveau guide entièrement dédié au logement étudiant sur Toulouse et les autres villes où l'Université Fédérale est présente, disponible à l'Accueil-Welcome Desk !

LA RECHERCHE DE LOGEMENT

Trouver un logement n'est pas toujours évident !

Il faut s'y prendre assez tôt (en septembre et octobre trouver un logement relève du défi !) et connaître en amont son budget.

De plus, de nombreux organismes (banques, ambassades, consulats, préfecture pour le visa, etc.) demandent un justificatif de domicile.

Sachez également que certaines grandes écoles disposent de logements sur leur propre campus.

RÉSIDENCES ÉTUDIANTES PRIVÉES

Consultez l'offre et effectuez votre réservation en ligne sur www.adele.org

AGENCES IMMOBILIÈRES

Attention aux vendeurs de listes !

www.fnaim31.com
www.unis-immo.fr
www.snpi.com

KAP'S COLOC SOLIDAIRES

Pour qui ?

Pour les étudiants de 18 à 30 ans souhaitant s'engager 4 heures par semaine dans un projet solidaire tout en vivant en colocation avec d'autres étudiants kapseurs. Cet engagement est reconnu par l'université et valorise votre cursus !

Dépôt des candidatures entre avril et août :
www.kolocsolidaire.org/toulouse

PARTICULIERS

Centrale Crous
www.lokaviz.fr

CRIJ : offres à consulter dans les locaux du Crij et sur
www.crij.org

Hors Toulouse : CLAJ, Réseau Information Jeunesse (BIJ, PIJ) : www.crij.org/reseau-ij
www.pap.fr

www.leboncoin.fr

Pensez également à vous rapprocher du service vie étudiante de votre établissement.

RÉSIDENCES UNIVERSITAIRES DU CROUS

Attention le nombre de places étant limité il faut anticiper sa demande. Certaines résidences proposent du logement en colocation :

www.crous-toulouse.fr/colocation

Pour qui ?

Pour tous les étudiants via le DSE

www.crous-toulouse.fr/demander-un-logement

Pour les étudiants internationaux via Campus France et le Service des Relations Internationales de votre établissement

www.crous-toulouse.fr/logements

CHAMBRE CHEZ L'HABITANT

www.chambrealouer.com

www.swapandstudy.com

www.accommodation-for-students.com

www.lokaviz.fr

Immersion linguistique en famille d'accueil pour étudiants étrangers :

www.ac-tif.fr/fr

COLOCATION

www.crij.org

www.bubbleflat.com

www.lacartedescolocs.fr

www.appartager.com

www.lokaviz.fr

N'oubliez pas les réseaux sociaux !

FOYER / RÉSIDENCES HABITAT JEUNES

www.habitatjeunesmidipyrenees.org

www.foyers-catholiques.org

LOGEMENT INTERGÉNÉRATIONNEL

Association Mieux Ensemble :

www.mieuxensemble-toulouse.fr

Association Ensemble2générations :

www.ensemble2generations.fr

ORGANISMES HLM

Tous les étudiants peuvent faire une demande de logement social : www.demandelogement31.fr

(liste des organismes dans l'onglet « les partenaires »)

Certaines résidences étudiantes HLM proposent des logements en colocation.



FORMALITÉS ET DÉPENSES INCONTOURNABLES

Rechercher un logement

1 Trouver un garant :

Le garant s'engage à payer le loyer du locataire, ainsi que les charges si ce dernier se trouve dans l'incapacité de faire face à ses obligations. Il peut s'agir d'une personne physique ou morale.

Garantie LOCA-PASS, uniquement pour les étudiants boursiers du Crous logés dans un logement social (Crous ou HLM) ouvrant droit à l'APL et les étudiants de moins de 30 ans en stage de 3 mois minimum, en CDD ou en CDI. www.actionlogement.fr

Garantie CLÉ : pour les étudiants inscrits dans un établissement d'enseignement supérieur français de moins de 28 ans, les doctorants étrangers et les post-doctorants étrangers sans condition d'âge sous réserve d'avoir obtenu le doctorat depuis moins de 6 ans. www.lokaviz.fr

Garantie VISALE : les étudiants jusqu'à 30 ans (inclus) boursiers du Crous ou indépendants fiscalement, logés dans le parc locatif privé. www.visale.fr

2 Définir un budget :

Connaître en amont son budget et les frais que l'on sera amené à déboursier chaque mois et pendant l'année. S'assurer de disposer d'une somme d'argent suffisante pour un éventuel hébergement temporaire à son arrivée et avoir de quoi régler les frais incompressibles à l'installation dans le logement.

3 Constituer son dossier locatif et l'amener avec soi lors des visites :

Les pièces qui vous seront demandées la plupart du temps : la photocopie de votre pièce d'identité (carte d'identité, passeport ou titre de séjour) ; votre carte étudiante ou certificat de scolarité ; votre RIB. Les documents de votre garant dans le cas où ce dernier serait une personne physique et non un organisme (auquel cas vous devrez fournir une attestation d'éligibilité) : trois derniers bulletins de salaire et attestation d'employeur, justificatif de domicile, pièce d'identité et dernier avis d'imposition.

Attention : ne versez jamais d'argent en espèces et ne réglez ni loyer, ni caution avant d'avoir signé le bail. Ne sous-estimez pas l'importance du temps de trajet jusqu'à votre établissement !

À la signature

1 Paiement du dépôt de garantie :

Il correspond en général à un mois de loyer hors charges, il vous sera restitué à votre départ, diminué, s'il y a lieu, des dégradations éventuelles.

Possibilité de demander l'avance LOCA-PASS (prêt à taux 0) : conditions d'éligibilité identiques que pour la garantie LOCA-PASS.

2 Paiement du 1^{er} mois de loyer

3 Paiement des frais d'agence et frais de dossier

4 État des lieux :

C'est la description de l'état du logement, notez bien toutes les dégradations visibles !

5 Remise d'attestation d'assurance habitation :

Elle est obligatoire afin de vous garantir contre tous risques. Peut-être souscrite auprès d'une banque, d'une mutuelle (LMDE ou VITTAVI-Réseau Emevia) ou d'un assureur privé.

Après la signature

1 Faire une demande d'allocation logement à la CAF :

www.caf.fr

Renseignements, dépôts de dossier à l'Accueil-Welcome Desk.

2 Choisir son fournisseur d'énergie :

(Électricité, gaz)

Étudiants en alternance :

Action Logement accompagne les étudiants alternants dans leur recherche de logement et dans le paiement des loyers grâce au dispositif Mobili-Jeune qui permet la prise en charge d'une partie du loyer jusqu'à 100 € par mois :

alternance@groupepileo.com

www.actionlogement.fr

La Carte Jeune de la Région apporte une aide à l'hébergement pour les apprentis. Il s'agit d'un forfait annuel calculé en fonction du revenu fiscal. Cette aide est réservée aux étudiants en situation de double résidence qui ne perçoivent pas d'aides de la CAF pour leur second logement. Cette aide est exclusivement accessible via un réseau de structures d'hébergement conventionnées avec la Région.

Déménager, quitter Toulouse

1 Le préavis :

Vous pouvez à tout moment résilier votre contrat de location, à condition de respecter le délai de préavis qui est de 1 mois à Toulouse. La demande se fait en envoyant au propriétaire une lettre recommandée avec accusé de réception. Etat des lieux de sortie : établi avec le propriétaire le jour de sortie du logement. Le logement doit être rendu dans l'état dans lequel vous l'avez trouvé.

2 Remboursement du dépôt de garantie :

L'état des lieux de sortie sera comparé avec celui d'entrée afin d'établir si le propriétaire peut vous réclamer des frais de remise en état du logement. Seuls certains peuvent vous être imputés (trous dans les murs, manque d'entretien, etc.). Si les états des lieux entrée/sortie sont conformes, le propriétaire dispose d'un délai d'un mois pour vous rendre le dépôt de garantie, dans le cas contraire, il a jusqu'à 2 mois.

3 Clôturer ses contrats/abonnements :

Avant de quitter Toulouse ou votre logement il vous faudra penser à résilier les contrats d'abonnement :

> Électricité, eau, gaz, tél et internet

> Clôturer vos contrats, abonnements et comptes

> Clôturer votre contrat d'assurance habitation : par lettre recommandée avec accusé de réception, avec une copie de votre état des lieux sortant.

> Clôturer votre compte en banque (dans le cas où vous quittez la France)

SERVICES POUR UNE ARRIVÉE CLEFS EN MAIN

Toul'box (voir p47) : www.toulbox.univ-toulouse.fr

Campus France, pour les étudiants boursiers BGE, BGF

CONSEIL JURIDIQUE

En cas de litige ou pour toute question relative au logement, s'adresser à :

Adil 31 : par téléphone les conseillers renseignement de 9h à 11h et de 14 à 16 h Tél. 05 61 22 46 22 et sur : www.adil31.org

UFC Que choisir : www.quechoisir.org

Mairie de Toulouse : www.toulouse.fr

S'ÉQUIPER À PETITS PRIX

L'association **le Tri Sera Top de l'UT2J** : ressourcerie permettant aux étudiants d'équiper leur logement à très bas coût en donnant une seconde vie à des objets. (+ d'infos : [facebook](https://www.facebook.com/LeTriSeraTop) > **Le Tri Sera Top**)

la Glanerie : www.la-glanerie.org

Le Réseau Envie : pour s'équiper en électroménager d'occasion www.envie.org

Le service de location de meubles neufs pour les étudiants avec transport compris : www.location-pour-etudiants.fr

04. RESTAURATION



Le Crous de Toulouse-Occitanie propose une offre diversifiée de restauration et à petit prix pour tous les étudiant-e-s. Crous truck, Côté Ru, Vélo La Pause, brasserie, cafétéria, resto'U..., 43 points de restauration Crous sont répartis dans l'académie de Toulouse.

Toutes les prestations du Crous : www.crous-toulouse.fr/restauration

L'info en temps réel : du matin au soir et même le week-end, il est possible de savoir où déjeuner et quoi manger à proximité : géolocalisation, menus et horaires sont accessibles sur l'application « Crous Mobile »

Le paiement : en resto'U, les étudiant-e-s payent leur repas avec leur carte MUT, leur smartphone, leur Pass Crous grâce à leur compte Izly.

ÉPICERIE MINI M

Épicerie dédiée aux étudiant-e-s

- lundi à vendredi : de 11h00 à 13h00 et de 16h00 à 20h00
- samedi : de 10h00 à 12h30

Résidence universitaire Tripode B (Bichat)

Campus Rangueil

Métro B - Faculté de Pharmacie

AMAP - Paniers de légumes

Amap Zest

Plusieurs associations étudiantes des trois universités toulousaines se sont regroupées pour former une AMAP, sous le nom de ZEST. Paniers de légumes issus de l'agriculture bio, locaux et de saison, cultivés à Rouède dans les Pyrénées. Le contenu varie chaque semaine, minimum 5 types de légumes différents.

Distribution des paniers : le mardi de fin septembre au 30 mai (excepté durant les vacances de Noël) entre 18h30 et 19h30.

Hall du Bâtiment B de la résidence universitaire de l'Arsenal (derrière le restaurant universitaire).

Inscription : les jours de distribution

Prix : 6.50 € / panier + 5 € d'adhésion/an

Contact : www.facebook.com/amapzest/

Le Service Interuniversitaire de Médecine Préventive et de Promotion de la Santé

ACTIONS DE PRÉVENTION SUR L'ALIMENTATION ET LA NUTRITION



Le SIMPPS organise tout au long de l'année des actions d'information et de sensibilisation autour de l'alimentation : journées thématiques, distribution de paniers de fruits et de légumes locaux (sur critères sociaux), ateliers culinaires, animations ludiques sur la nutrition.

Pour plus d'informations sur nos actions nutrition : 05 61 55 73 55

Rejoignez-nous sur la page Facebook du SIMPPS Toulouse pour suivre notre actualité.

Les épiceries solidaires

Le principe des épiceries solidaires est de lutter contre l'exclusion sans favoriser l'assistanat, de respecter la liberté, l'autonomie et la dignité des personnes et de promouvoir leur insertion durablement.

Dispositif d'aide alimentaire porté généralement par des structures associatives (alimentation, hygiène, entretien).

Les bénéficiaires sont les adhérents de l'association. L'accès est soumis à des critères socio-économiques et/ou familiaux (CCAS – Mairie). Le bénéficiaire redevient un consommateur qui choisit ses produits de consommation parmi une gamme proposée.

asso.lamap@gmail.com (métro Rangueil)

<https://fr-fr.facebook.com/soliciale/> (métro Mermoz)

www.maintendue31.org (métro Barrière de Paris)

cap-centre@orange.fr (métro Saint Michel- Marcel Langer)



Les marchés toulousains*

> Marché Beaumarché

Un marché de petits producteurs locaux sur le campus de l'UT2J
Sous la canopée
Mardi de 11h30 à 14h30

> Marché Universi'Terre

Un marché de producteurs locaux sur le campus de l'UT3
Parking en face du bâtiment administratif
Lundi de 15h30 à 19h

> Marché couvert Victor Hugo

Place Victor-Hugo - Toulouse
Du mardi au dimanche de 7h00 à 13h30
Métro ligne A Capitole

> Marché couvert Carmes

Place des Carmes - Toulouse
Du mardi au dimanche de 7h00 à 13h30
Métro ligne B Carmes

> Marché couvert Saint-Cyprien

Place Roguet - Toulouse
Du mardi au dimanche de 7h00 à 13h30
Métro ligne A Saint-Cyprien République

> Marché Saint-Aubin

Place Saint-Aubin - Toulouse
Le dimanche de 7h00 à 14h00
Métro ligne B François Verdier

> Marché Cristal

Boulevard de Strasbourg et d'Arcole - Toulouse
Du mardi au dimanche 7h00 à 13h30
Métro ligne B Jeanne d'Arc

MARCHÉS BIO*

> Marché de Toulouse St Aubin : dimanche matin, côté producteurs

> Marché de Toulouse Sept Deniers : 105 route de Blagnac, dimanche matin : 2 producteurs AB

> Marché de Toulouse

Place du Salin : le mardi et samedi matin, un producteur AB

> Marché de Toulouse place

Arnaud Bernard : le samedi matin

*Liste non exhaustive

TOULOUSE

BOUGE AVEC LES JEUNES

FAIRE DU SPORT

SE DIVERTIR

SE DÉPLACER

SE CULTIVER

S'ENGAGER

SE LOGER

RETROUVEZ-NOUS SUR



MAIRIE DE TOULOUSE
WWW.TOULOUSE.FR

Toulouse en grand !

05. SE SOIGNER, S'ASSURER



Le SIMPPS

SERVICE INTERUNIVERSITAIRE DE MÉDECINE PRÉVENTIVE ET DE PROMOTION DE LA SANTÉ



Le SIMPPS est un service médical et social exclusivement réservé aux étudiants. Consultations sur rendez-vous par des médecins généralistes, des spécialistes et des assistantes sociales. Confidentiel et sans avance de frais.

Le SIMPPS organise également de nombreuses actions de prévention et de promotion de la santé autour de la sexualité, la nutrition (cf. page Restauration), l'activité physique, le stress, et les addictions.

Pour prendre RDV :
du lundi au vendredi de 8h30 à 17h
Université Toulouse Capitole :
05 61 63 37 25

Université Jean-Jaurès :
– Pour prendre rdv avec une assistante sociale et/ou une visite médicale obligatoire : 05 61 50 41 41
– Pour toute urgence médicale /rdv avec médecins et spécialistes : 05 61 50 38 61

Université Toulouse III - Paul Sabatier :
Pour prendre rdv avec une assistante sociale et/ou une visite médicale obligatoire : 05 61 55 73 67

Pour toute urgence médicale / rdv avec médecins et spécialistes :
05 61 55 73 59

Antennes sur les sites en région :
s'adresser à la scolarité du site
Suivez notre actualité sur notre page Facebook SIMPPS Toulouse.

Le Crous



L'INFIRMIÈRE

Une infirmière du Crous assure des permanences pour les étudiants dans les résidences universitaires Arsenal et Chapou à Toulouse. Réservé aux étudiants des résidences Crous.

Contacts et horaires : www.crous-toulouse.fr/infirmiere

LES ASSISTANTES SOCIALES

Elles vous accueillent et vous écoutent quelle que soit la nature de vos difficultés (sociales, familiales, psychologiques, administratives, financières...).

www.crous-toulouse.fr/les-assistantes-sociales

HAPPY HOURS

Une psychologue accueille gratuitement avec ou sans RDV les résident-e-s au Crous (en anglais et en français).

Le mardi de 18h à 21h à la résidence universitaire de Ranguel au Tripode Curie

Le mercredi de 18h à 21h à la résidence universitaire de l'Arsenal

Attention : lieux et horaires susceptibles d'évoluer

Informations et prise de rendez-vous : www.crous-toulouse.fr/ecoutesoutien

ATELIERS DE SOPHROLOGIE ET DE PAROLE EN PUBLIC

Le Crous propose à ses résident-e-s des ateliers pour les aider dans la gestion du stress et leur parcours.

www.crous-toulouse.fr/actualite/sophrologie

Autres organismes d'aide et d'éducation à la Santé

CDPEF

Centres Départementaux de Planification et d'Éducation Familiale.

Consultations gratuites avec des gynécologues et des médecins généralistes. Délivrance de moyens contraceptifs et renseignements IVG.

Toulouse : 05 62 13 23 77 (Accueil sans RDV / Consultations sur RDV)

3, rue du Pont Vieux (métro Esquirol ou Saint Cyprien).

Du lundi au vendredi de 8h30 à 17h.

Antennes en région : consulter les sites de chaque département

Numéro vert national « Sexualités, Contraception, IVG »
(gratuit et anonyme) : 0 800 08 11 11

CEGIDD

Centre Gratuit d'Information de Dépistage et de Diagnostic.

Tests de dépistage et diagnostics des Infections Sexuellement Transmissibles, gratuits et anonymes.

Toulouse : 05 61 77 78 88 / 05 61 77 80 32 ; cegidd31@chu-toulouse.fr

Cité de la Santé - 20, rue du Pont Saint-Pierre (métro Saint-Cyprien)

Sans rdv du lundi au vendredi matin à partir de 9h

Sur rdv du lundi au jeudi de 13h15 à 17h, le lundi soir de 18h à 21h.

Centres de dépistage en région : www.sida-info-service.org/Centre-De-Depistage-VIH-Sida-Region-Midi-Pyrenees

MFPF

Mouvement Français pour le Planning Familial.

- Mise à disposition de tests de grossesse et préservatifs ;
- Conseil et accompagnement : contraception ; grossesse ; IVG ; sexualités ; infections sexuellement transmissibles ;
- Violences et discriminations.

Toulouse : www.haute-garonne.planning-familial.org/

05 61 25 54 17 - contact@planningfamilial31.fr ;

23, rue Moiroud, 31500 Toulouse (métro Marengo)

Sans RDV lundi et mardi de 13h30 à 17h00, mercredi de 13h30 à 18h00, jeudi de 13h30 à 17h30.

Antennes en région : www.planning-familial.org/annuaire

HÔPITAUX

Albi : www.ch-albi.fr - 22, boulevard du Général Sibille - 05 63 47 47 47

Auch : www.ch-auch.fr - allée Marie Clarac - 05 62 61 32 32

Cahors : www.ch-cahors.fr - 335, rue du Président Wilson - 05 65 20 50 50

Castres/Mazamet : www.chic-cm.fr - 6, avenue de la Montagne noire - 05 63 71 63 71

Figeac : www.ch-figeac.fr - 33, rue des Maquisards - 05 65 50 65 50

Foix : www.chi-val-ariege.fr - RN 20 / Sortie 9, chemin de Barrau, Saint-Jean de Verges - 05 61 03 30 30

Montauban : www.ch-montauban.fr - 100, rue Léon Cladel - 05 63 92 82 82

Rodez : www.ch-rodez.com - Avenue de l'Hôpital - 05 65 55 12 12

Tarbes : www.ch-bigorre.fr - Site de la Gespe, boulevard de Lattre de Tassigny
05 62 51 51 51

Toulouse : ww.chu-toulouse.fr - 05 61 77 22 33

Il existe 2 grands centres universitaires hospitaliers :

- Hôpital Rangueil : 1 av. du Professeur Jean Poulhes (Accès : métro ligne B jusqu'à l'arrêt Université Paul Sabatier puis bus 88 jusqu'à l'arrêt CHR Rangueil)
- Hôpital Purpan : pl. du Docteur Baylac (Accès : tramway et lignes de bus L2, 45, 46, 63 et 66 jusqu'à l'arrêt Purpan ou Hôpital Purpan)

Sécurité sociale étudiante et complémentaire santé

La couverture maladie se décompose en 2 assurances :

- > L'assurance obligatoire, appelée « Sécurité sociale » (gratuite ou payante selon les situations) ;
- > Une assurance complémentaire, non obligatoire mais très vivement conseillée, est proposée par diverses « mutuelles santé complémentaires ».

POUR LES ÉTUDIANTS DE MOINS DE 28 ANS

L'affiliation à la sécurité sociale étudiante (obligatoire) est gérée par 2 organismes, LMDE et VITTAVI-Réseau Emevia. La cotisation est payée au moment de l'inscription dans l'établissement (215 € pour l'année universitaire 2016/2017), mais prend effet du 1^{er} septembre de l'année universitaire en cours au 31 août de l'année suivante. Elle est gratuite pour les étudiants français et étrangers de moins de 20 ans au cours de l'année universitaire (du 01/09/2017 au 31/08/2018), et pour les titulaires d'une bourse de l'enseignement supérieur. Sous certaines conditions, elle est également gratuite pour les étudiants salariés, qui dépendent alors du régime professionnel.

Attention : les frais dentaires et optiques, ainsi que les interventions des services d'urgence, sont souvent peu remboursés par la sécurité sociale obligatoire.

La complémentaire santé peut être souscrite auprès de nombreuses autres mutuelles. Certains étudiants peuvent aussi continuer à bénéficier de la mutuelle complémentaire de leurs parents. Le montant est variable et il est important de bien étudier vos besoins (dentaire, optique, contraception, etc.).

Le Pass Mutuelle étudiant de la Région Occitanie : aide de 100 € aux étudiants de moins de 28 ans boursiers sur critères sociaux du Crous (ou de la Région pour les formations sanitaires et sociales) pour l'adhésion à une complémentaire santé avec les mutuelles partenaires du dispositif (voir la liste sur www.laregion.fr/PassMutuelleEtudiant). Attention : reconduction non actée au moment de l'impression.

La Couverture Maladie Universelle Complémentaire (CMUC) ou l'Aide au paiement d'une Complémentaire Santé (ACS) sont deux dispositifs gérés par la CPAM qui peuvent permettre aux étudiants avec de faibles ressources de disposer d'une complémentaire santé. Pour vérifier l'éligibilité, consulter le site www.ameli.fr

POUR LES ÉTUDIANTS DE PLUS DE 28 ANS

Il n'y a pas d'affiliation à la sécurité sociale étudiante pour les étudiants français ou étrangers de plus de 28 ans (sauf dérogation sous certaines conditions). Les alternatives sont les suivantes :

- Assurance maladie du pays d'origine ;
- Carte européenne/universelle d'assurance maladie ;
- Affiliation au régime général en France (démarches directement auprès de la CPAM).

LISTE DE PROFESSIONNELS DE LA SANTÉ BILINGUES À TOULOUSE

Généralistes :

- Dr Béatrice Bellamy (hispanophone & anglophone) : 49, grande rue St Michel / 05 61 53 37 43
- Dr Alain Berniolles (anglophone) : 15 bis, rue de la Concorde / 05 61 62 48 86
- Dr Agnès Lafforgue (anglophone) : 67, allées Charles de Fitte / 05 61 36 23 94
- Dr Patricia Lanco Saint Guily (généraliste et gynécologue anglophone, germanophone et hispanophone) : 31, rue Raymond IV / 05 34 43 03 00
- Dr Mesplede & Dr Fortune (anglophones) : 156, avenue Jean Rieux / 05 61 80 93 90
- Médecins de garde 24/24 : 05 61 49 66 66

Ostéopathe :

- Jérôme Sion (anglophone) : 44, rue Gambetta / 06 22 82 05 26

Dentistes :

- Dr Mailhes & Dr Sabatie (anglophones) : 60, route d'Albi / 05 61 48 70 94

Psychologues :

- James Wilson (anglophone) : 25, rue du Languedoc / 06 24 08 71 41
james@toulousetherapy.com / www.toulousetherapy.com
- Deborah de Camaret (anglophone) : 20, quai de Tounis 31000 / 05 31 54 12 91
www.psychologue-decamaret-toulouse.fr

06. VIE PRATIQUE, FINANCES & EMPLOIS

Banque

L'ouverture d'un compte en banque est une démarche obligatoire pour pouvoir effectuer des paiements (et recevoir notamment l'aide de la CAF)

Pièces à fournir :

- > une pièce d'identité (passeport, visa, carte de séjour...)
- > justificatif de domicile (facture de téléphone, d'électricité, quittance de loyer, attestation d'hébergement temporaire...)

- > attestation d'assurance habitation
- > la carte étudiante ou le certificat de scolarité

Aides financières

LES AIDES DU CROUS

- > Bourses sur critères sociaux : la demande (Dossier Social Étudiant) doit impérativement être faite au plus tôt entre le 15 janvier et le 31 mai sur www.crous-toulouse.fr
- > Autres aides : urgence, allocations spécifiques équivalentes aux bourses pour situations particulières (reprises d'études, rupture,...) www.crous-toulouse.fr/aides

FINANCER SON DOCTORAT

Pour trouver un financement en doctorat :

- > les 15 écoles doctorales proposent chaque année au mois de juin un concours de recrutement afin de sélectionner les allocataires de CDU (contrat doctoral unique)
- > Rapprochez-vous aussi d'un laboratoire de recherche de l'Université Fédérale Toulouse Midi-Pyrénées et de votre futur encadrant qui pilote des projets de recherche de nature diverse (ANR, CIFRE...)

Stages et contrats de travail

Les stages obligatoires d'une durée égale ou supérieure à 2 mois sont soumis à une convention et font l'objet d'une gratification obligatoire de 15 % du plafond horaire de la sécurité sociale (523 € net pour un temps complet correspondant à 35 heures).

Tout contrat doit être signé avant le premier jour de travail :

- jobs saisonniers (été, vacances...)
- jobs étudiants (maximum 20h par semaine)
- intérim ponctuel

Où se renseigner :

les services de la Vie Étudiante des établissements

SCUIO-IP de votre établissement
Crous, Pôle Emploi

- > Le CRIJ : www.crij.org
- > La centrale Crous du job étudiant : www.jobaviz.fr
- > www.letudiant.fr
- > www.infostages-job.com



DÉPENSES ANNUELLES



LOGEMENT

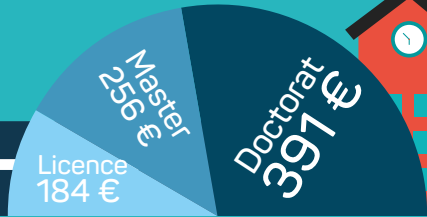
Dépôt de garantie (À l'entrée dans l'appartement)
1 mois de loyer logement vide
2 mois de loyer logement meublé

Assurance habitation (Au moment de la location)
30€ à 110€

Taxe d'habitation (Mi novembre)
250€ à 550€

FORMATION/SCOLARITÉ

Droits d'inscription (2016 - 2017)



SANTÉ

Sécurité sociale obligatoire (payée au moment de l'inscription)
Tarif 2016 - 2017
215 €

Mutuelle VITTAVI - LMDE (complémentaire santé)
entre 60 € et 600 €

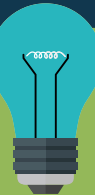


DÉPENSES MENSUELLES

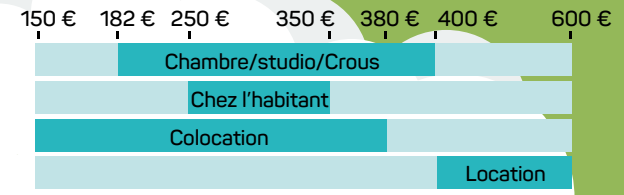


TÉLÉPHONE FIXE INTERNET
30 € à 50 €

ÉLECTRICITÉ GAZ
30 € à 50 €



LOGEMENT



Bus / Métro / Tram
www.tisseo.fr



Train
www.sncf.fr



Vélo
Abonnement VélôToulouse
20 €/an



200 € environ
ALIMENTATION
(NB : 3,25 € le repas au Resto U)



FRAIS DIVERS (Loisirs, habillement...)
200 € environs

Conseil juridique, droits et devoirs

SITES GÉNÉRALISTES

Ils recensent l'ensemble des associations de consommateurs :

> Centre Technique Régional de la Consommation :
www.ctrc-mp.fr

> Union Française des Consommateurs, UFC Que Choisir :
www.quechoisir.com

IMPÔTS

Par principe, vous êtes détachés du foyer fiscal de vos parents à votre majorité (vous déclarez seul vos revenus aux impôts).

Une option permet cependant de rester rattaché au foyer fiscal de ses parents. Les parents bénéficieront alors d'une baisse de leur imposition par l'effet du quotient familial.

Pour pouvoir exercer la demande de rattachement au foyer fiscal des parents, vous devez :

- > être âgé de moins de 21 ans
- > être âgé de moins de 25 ans si vous justifiez de la poursuite de vos études.

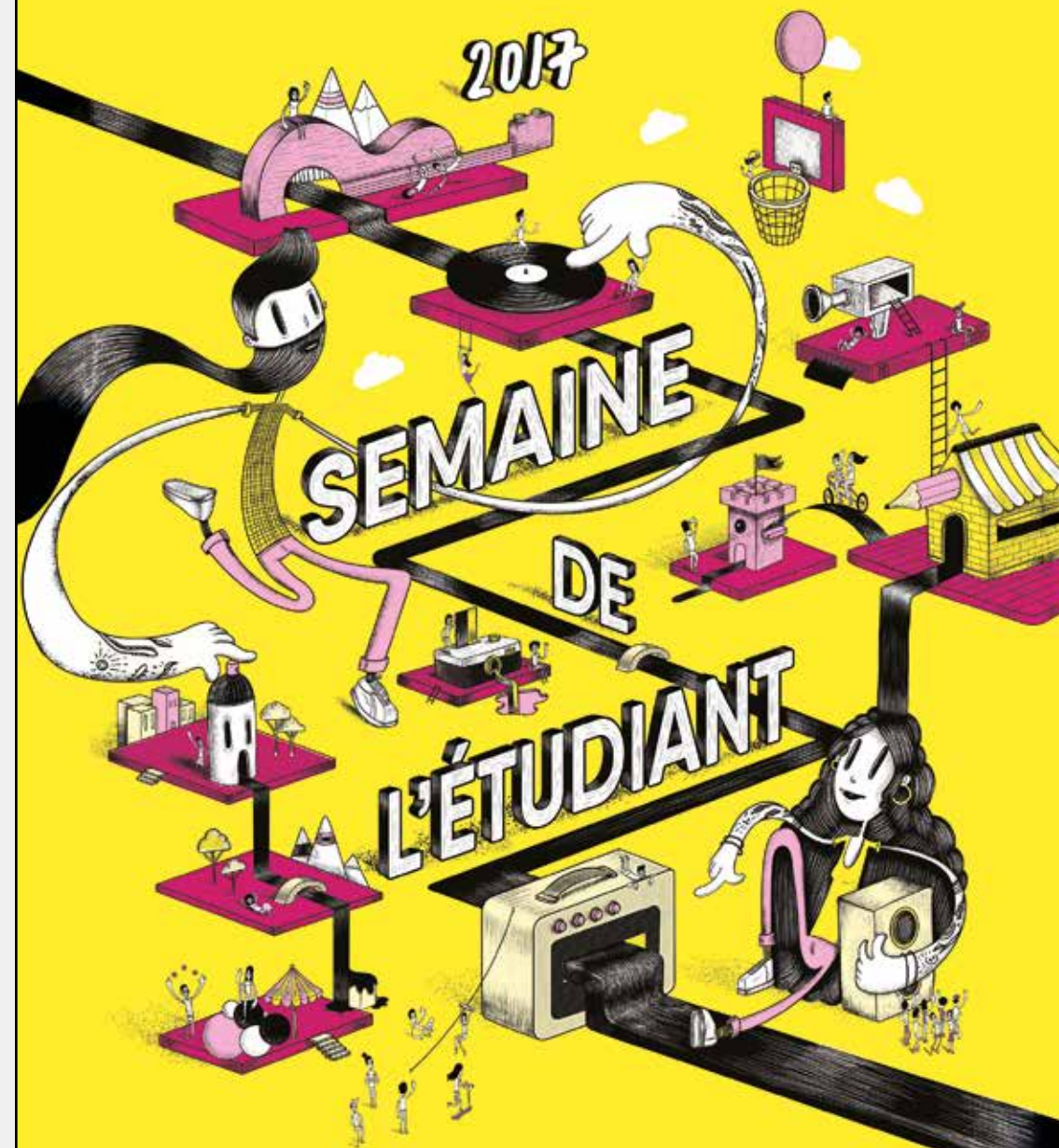
Déclarer ses impôts sur le revenu 2017 : le service de déclaration en ligne est ouvert 24h/24, 7j/7, du mois d'avril à fin mai environ.

Plus d'informations sur : www.impots.gouv.fr

La taxe d'habitation est due par la personne habitant le logement au 1^{er} janvier de l'année. Pour 2017, vous devez vous acquitter de la taxe si vous étiez locataire au 1^{er} janvier 2017.

Elle est encaissée pour le compte de la commune où se situe votre logement. Elle contribue ainsi au financement des services rendus aux habitants, des équipements collectifs...

Les étudiants logeant dans des résidences universitaires du Crous en sont exonérés.



14 SEPT. > 29 OCT.

semaineetudiant.univ-toulouse.fr

**ALBI | AUCH | CAHORS
CASTRES | MAZAMET | FIGEAC
FOIX | MILLAU | MONTAUBAN
RODEZ | TARBES | TOULOUSE**

07. CULTURE

En dehors des heures studieuses, on peut profiter de la ville et des activités qu'elle propose. D'autant que les étudiants bénéficient très souvent de tarifs avantageux...

Les bonnes adresses

Services vie étudiante et services culture

La plupart des établissements disposent d'un service culturel, qui propose une programmation (spectacles, concerts, expositions mais aussi conférences, rencontres...), des ateliers de pratique artistiques et se présente comme un relai d'information sur la vie culturelle de la ville.

Contactez le service Culture et/ou Vie étudiante de votre établissement :

Espace Culturel d'UT Capitole :
www.ut-capitole.fr/vie-du-campus/art-et-culture/

CIAM - La Fabrique de l'Université Toulouse
- Jean Jaurès :
www.ciam.univ-tlse2.fr

Pôle Culture de l'UT3 Paul Sabatier :
www.univ-tlse3.fr/rubrique/Culture

Service culture à l'ENAC :
www.enac.fr/rubrique/Vie-des-campus

Service culture de l'INSA :
www.insa-toulouse.fr
rubrique INSA Toulouse

Action culturelle à Champollion (Albi) :
www.univ-jfc.fr/vie-etudiante/action-culturelle

La Mission Culture et Initiatives Étudiantes de
l'Université Fédérale Toulouse Midi-Pyrénées :
www.univ-toulouse.fr/culture

Autres structures :

Crous : ateliers culturels mais également concours qui révèlent les nouveaux talents musicaux et littéraires de la région, salle de spectacle MAC : www.crous-toulouse.fr/culture

Mairies : Les mairies proposent généralement des offres aux étudiants.

À Toulouse, vous trouverez la carte Toulouse Culture qui donne droit à des réductions ou encore un chéquier Toulouse Jeunes qui propose des avantages sur une palette d'activités sportives et culturelles variées (dont l'inscription gratuite à la Bibliothèque de Toulouse, voir ci-contre).

Bibliothèques universitaires ou municipales : la carte étudiant (MUT) vous donne accès à toutes les bibliothèques du réseau universitaire toulousain. De la même manière, la carte d'abonnement à la Bibliothèque de Toulouse vous offre un accès aux 22 bibliothèques implantées dans les différents quartiers de la ville, dont la Médiathèque José Cabanis. Empruntez livres, CD, DVD, gratuitement ou à tarif réduit !

Enfin, tous les lieux culturels proposent des tarifs adaptés aux petits budgets des étudiants, voire sous certaines conditions, la gratuité.

Les événements proposés par l'Université Fédérale Toulouse Midi-Pyrénées

> La Nuit européenne des chercheurs – 29 septembre 2017

À Toulouse et Albi, plus de 200 chercheurs de toutes disciplines, de l'archéologie à la physique ou la chimie, en passant par la sociologie, l'économie, le droit, la médecine ou encore les mathématiques, partagent leur passion pour la recherche avec le grand public.

www.univ-toulouse.fr/culture

> La Semaine de l'Étudiant – 12 au 21 octobre 2017 à Toulouse et 21 septembre au 21 octobre 2017 dans les autres sites universitaires

La Semaine de l'Étudiant est le grand festival de rentrée des étudiants en ex-Région Midi-Pyrénées. Dans chacune des 11 villes participantes (Auch, Albi, Cahors, Castres-Mazamet, Figeac, Foix, Millau, Montauban, Rodez, Tarbes, Toulouse), un parcours de découverte est proposé entre le(s) campus et la ville, ponctué par des événements culturels, sportifs et conviviaux. L'objectif est que les étudiants découvrent leur environnement et que se tissent des échanges vivants, par-delà les formations.

www.semaineetudiant.univ-toulouse.fr



> **Entre en scène !** – Automne et printemps

Festival interuniversitaire de théâtre, il se déroule en deux temps : acte 1 au mois de novembre (reprises de spectacles et étapes de travail) et acte 2 au mois de mars-avril (création et diffusion). Chaque année, une douzaine de troupes étudiantes toulousaines se produisent dans des universités, écoles, cité U, musées... Des stages de pratique et de découverte du théâtre sont organisés à cette occasion.

www.univ-toulouse.fr/entre-en-scene

> **Ma thèse en 180 secondes** – avril 2018

Ce concours permet aux doctorants de présenter leur sujet de recherche, en français et en termes simples, à un auditoire profane et diversifié. Chaque étudiant doit faire, en trois minutes, un exposé clair, concis et néanmoins convaincant sur son projet de recherche. Le tout avec l'appui d'une seule diapositive !

www.univ-toulouse.fr

> **ESOF** – juillet 2018

Toulouse a été choisie pour accueillir la 8^e édition d'ESOF (EuroScience Open Forum), la plus grande rencontre interdisciplinaire sur la science et l'innovation en Europe, en juillet 2018. Toulouse décroche ainsi le label de « Cité européenne de la Science » pour l'année 2018 et permet à la France d'organiser ce forum pour la première fois.

www.univ-toulouse.fr/international/esof-toulouse-2018

> **Les cafés du Quai** – toute l'année

Les Cafés du Quai, une occasion de rencontrer des chercheurs dans un cadre convivial pour discuter de leurs sujets de prédilection, de leurs passions et de leurs découvertes. Ce n'est pas une conférence mais un dialogue, un temps durant lequel chacun peut exprimer ses interrogations, ses craintes, ses espoirs... Rencontres tous les mardis à 18h30 et le premier dimanche du mois à 16h, au Quai des Savoirs, 39 allées Jules Guesde.

Restez connectés

L'Université Fédérale Toulouse Midi-Pyrénées vous informe toute l'année sur son actualité, celle des établissements universitaires et de la métropole toulousaine. Spectacles, expos, conférences, festivals étudiants... tous les outils pour ne rien manquer !

Kaléidoscope, guide annuel toulousain des lieux culturels : théâtres, salles de concert, galeries, cinémas...

www.univ-toulouse.fr/kaleidoscope

Magazine U'zoom, art et culture dans les campus : présentation, sous forme d'articles et d'interviews, d'une sélection d'événements culturels marquants des établissements et associations étudiantes.

www.univ-toulouse.fr/uzoom

Pour recevoir chaque semaine les « Bons plans culturels de l'Université de Toulouse », inscrivez-vous sur le site (onglet Culture) ou envoyez un mail à culture@univ-toulouse.fr

Une fois par mois, recevez l'agenda de la culture des sciences et des techniques : www.univ-toulouse.fr/agenda-culture-sciences

08. ACTIVITÉS SPORTIVES

La pratique d'une activité sportive en parallèle des études est un excellent moyen de se détendre après une longue journée de cours et de faire de nombreuses rencontres.

Afin de vous permettre de pratiquer l'activité que vous souhaitez, en loisir ou en compétition, les établissements et mairies ont développé de nombreuses offres et réductions.

Dans les établissements :

Chacun d'eux propose une offre sportive à des tarifs très intéressants avec parfois la possibilité de valoriser votre pratique en crédits ECTS. Renseignez-vous auprès de votre établissement :

> Universités : Services ou Départements d'activité physique et sportive

> Écoles et instituts : associations sportives

Mairies :

Les sites des mairies regorgent d'informations relatives au sport. Vous trouverez notamment les contacts des clubs et associations, le calendrier des grands rendez-vous, les horaires des équipements municipaux (piscines...) ou encore les offres ou réductions à destination des jeunes et des étudiants.

Exemple Mairie de Toulouse : www.toulouse.fr/web/sports

Renseignez-vous également auprès des autres acteurs de la vie étudiante que sont le Crous, le Crij, les départements et la région.

09. INITIATIVES & ENTREPRENEURIAT

Envie de monter et développer des projets, de dynamiser la vie étudiante dans votre campus et au-delà? Oui... mais comment se lancer, par quoi commencer? L'élément-clé pour réussir son projet associatif : être bien conseillé. L'Université Fédérale édite Yapluka, guide pratique des associations étudiantes. Vous y trouverez un grand nombre d'informations, de conseils, de propositions de méthodologie et d'outils susceptibles de vous aider dans votre gestion quotidienne.

> www.univ-toulouse.fr/yapluka

Vous pouvez également prendre contact avec les personnes responsables de la vie étudiante dans votre établissement (voir liste ci-dessous). Enfin, la Ville de Toulouse propose une aide précieuse avec le guide de l'organisateur de manifestation (disponible sur le site de la Mairie rubrique Services puis Vie associative).



FINANCER SON PROJET

Il existe plusieurs fonds pour vous aider à réaliser vos projets étudiants, à caractère associatif ou individuel :

> FSDIE (Fonds de Solidarité et de Développement des Initiatives Étudiantes) des universités (voir contacts plus loin)

> Pour les autres établissements, s'adresser au Bureau des Élèves (BDE).

> Culture - Actions du Crous : le Crous vous aide à devenir acteur de la vie culturelle universitaire en soutenant financièrement vos projets.
www.crous-toulouse.fr/cultureactions

Attention aux dates limites de dépôt des dossiers et aux conditions d'attribution des subventions, qui ne sont pas les mêmes partout !

OÙ SE RENSEIGNER ?



L'Accueil-Welcome Desk de l'Université Fédérale Toulouse Midi-Pyrénées : prise de rendez-vous et documentation
Contact : Laurienne DUBOST, 05 61 00 91 25, association@univ-toulouse.fr

UT3 Paul Sabatier : Division de la Vie Étudiante (DVE)
contacts : Simon CNUDE, 05 61 55 60 83, scnudde@adm.ups-tlse.fr
Audrey PETCHY, 05 61 55 72 83, [audrey.petchy@univ-tlse3.fr](mailto:petchy@univ-tlse3.fr)

UT Capitole : service communication
contact : Françoise LATTES, francoise.lattes@ut-capitole.fr

UT2J : Pôle Associations et Initiatives Étudiantes (PAIE)
contact : Mehdi BOUBAKER, 05 61 50 24 11, paie@univ-tlse2.fr

Crous : service culture
Contact : Emile GALBANI, 05 61 12 54 55, culture@Crous-toulouse.fr

INP Toulouse : Mission Vie étudiante
Contact : Françoise SILVESTRE, francoise.silvestre@ensiacet.fr

Institut National Universitaire Champollion : Service Communication, Vie étudiante et Action Culturelle
Contacts : Charline MARCOS, 05 63 48 19 70, charline.marcos@univ-jfc.fr

Listes plus complètes des contacts utiles sur internet :

> Site de l'Université Fédérale (établissements d'enseignement supérieur, services publics, structures privées) : www.univ-toulouse.fr/contacts-assos

> Site de l'association Animafac (annuaire des associations étudiantes mais aussi fiches thématiques) : www.animafac.net/annuaire

DEVENEZ ÉTUDIANT ENTREPRENEUR : LE PÔLE ÉCRIN

ECRIN est un dispositif de promotion de la culture entrepreneuriale dans l'enseignement supérieur en Midi-Pyrénées : création ou reprise d'entreprise, auto-entrepreneuriat, professions libérales, entrepreneuriat social ou entrepreneuriat dans des organisations existantes.

Portée par la Communauté d'universités et d'établissements Université Fédérale Toulouse Midi-Pyrénées, le pôle ECRIN affirme l'engagement des universités, écoles et des acteurs du territoire dans la dynamique de sensibilisation, de formation à la création d'entreprise en renforçant les initiatives déjà existantes et en impulsant de nouveaux dispositifs transverses.

Le PÉPITE ECRIN encourage et accompagne les étudiants et jeunes diplômés qui souhaitent développer un projet de création d'activité (entreprise, association,...).

Il organise ou soutient de nombreux événements de sensibilisation et de formation à l'entrepreneuriat, tout au long de l'année.

Il est aussi en charge de l'accompagnement des étudiants-entrepreneurs dans le cadre du Statut National Étudiant-Entrepreneur et du diplôme associé lancé en automne 2014 par les pouvoirs publics.

Le dispositif PÉPITE ECRIN s'adresse à tous les étudiants et jeunes diplômés quels que soient leur parcours et leur spécialisation.

Contacts : www.univ-toulouse.fr/ecrin
ecrin@univ-toulouse.fr

10. TRANSPORTS

La ville de Toulouse propose divers types de transports urbains. Détails et informations disponibles à l'Accueil-Welcome Desk.

Bus, métro & tramway

Le réseau urbain de transport toulousain est géré par Tisséo.

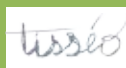
Les abonnements sont à charger sur la carte Pastel (pièce d'identité et photo) ou sur la carte étudiante MUT en agence Tisséo ou e-agence (Accueil-Welcome Desk)

Horaires, itinéraires, informations et tarifs : www.tisseo.fr/ application mobile disponible.

Navette de nuit le jeudi, vendredi et samedi soir :

De 00h45 à 6h45, avec un agent de sécurité à bord, la navette dessert les centres universitaires et les lieux de sorties nocturnes des étudiants.

www.toulousenocturne.com/votre-chauffeur



Vélo

VéLO Toulouse, et si vous vous mettiez au vélo ?



20€/an – nombre de trajets illimité

Votre abonnement est immédiat sur les cartes étudiant MUT Pastel !

www.velo.toulouse.fr

L'association « Le Zinc » sur le campus de l'UT3 propose des vélos d'occasion, ou vous aide dans la réparation de votre vélo

L'association « La Maison du Vélo » propose des tarifs étudiants pour les locations de vélo (antivol et entretien inclus) au mois (8 €) ou à l'année (80 €), ainsi qu'un atelier d'auto-réparation et des cours : www.maisonduvelotoulouse.com -



Covoiturage

www.covoiturage.tisseo.fr

www.blablacar.fr

www.idvroom.com - covoiturage quotidien

Autopartage

Informations : www.toulouse.citiz.coop

Renseignements et abonnements : 116 grande rue St Michel - 31400 Toulouse

Deux flottes de véhicules (61 en tout) en libre-service 24h/24 et 7j/7 accessibles via un badge et une appli mobile. Le prix est tout compris : carburant, assistance, assurance, stationnement, etc. Il est fixé en fonction de la durée et de la distance.

Citiz : Réservation à l'avance par téléphone, internet ou appli, une place garantie au retour sur l'une des 23 stations, une gamme de véhicules variés.



Yea : Un accès spontané, sans réservation grâce à la géolocalisation, une dépose libre dans un périmètre élargi du centre-ville toulousain, un retour flexible sans heure de restitution.

Train SNCF

Pack illimité jeunes : pour les jeunes prenant le train tous les jours :

Illimité sur le trajet préféré

Valable tous les jours dans les trains TER (hors train à réservation obligatoire – utilisable dans les départements de l'ex région Midi-Pyrénées)

50 % de réduction sur tous les autres trajets du périmètre académique

Tarifs et informations : www.ter.sncf.com/midi-pyrenees/offres/bons-plans-etudiants/pack-illimite-jeunes

Pack Liberté jeunes : pour les jeunes se déplaçant occasionnellement :

50% de réduction tous les jours sur tous les trajets TER du périmètre académique pour 15 € par an seulement !

Informations : www.ter.sncf.com/midi-pyrenees/offres/bons-plans-etudiants/pack-liberte-jeunes

Pour voyager en France :

La carte jeune 18 – 27 ans

50 € / an

Minimum 30 % de réduction garantis sur tous les TGV et Intercités à réservation obligatoire

Plus d'infos : www.sncf.com/fr/tarifs-reduits/carte-jeune

La carte TGV Max

de 16 à 27 ans

79 € / mois : voyages illimités sur toutes les destinations TGV et Intercités à réservation obligatoire



11. INTERNATIONAL

Venir étudier en France

RESSORTISSANTS EUROPÉENS

Les ressortissants de l'Espace Economique Européen (EEE) et de la Suisse n'ont pas besoin de visa pour venir en France. Un passeport ou une carte d'identité en cours de validité suffit.

RESSORTISSANTS HORS EUROPE

Pour les ressortissants étrangers hors EEE, un visa est nécessaire. La demande doit être faite auprès du Consulat ou de l'Ambassade de France de votre pays.

Sur le territoire français, les étudiants étrangers qui disposent d'un Visa D Étudiant n'ont pas besoin de faire de demande de titre de séjour.

Sont concernés par une première demande de titre de séjour à la Préfecture : les étudiants ayant des Visa C « concours » et reçus à ce concours, Visa D « mineur scolarisé » et ayant atteint la majorité (18 ans), Visa D « stagiaire » et Visa D « étudiant » et étant de nationalité algérienne.

Les étudiants Visa D « étudiant » devront néanmoins adresser à l'OFII (Office Français de l'Immigration et de l'Intégration), dès leur arrivée, le formulaire d'entrée en France (remis par les autorités consulaires françaises avec le visa) correctement rempli (l'adresse est très importante) ainsi qu'une photocopie de leur passeport, de leur visa et du tampon d'entrée en France ou dans l'espace Schengen à l'adresse suivante : **Office Français de l'Immigration et de l'Intégration – Direction territoriale de Toulouse : 7, rue Arthur Rimbaud – CS 40310 – 31023 Toulouse cédex 2.**

L'OFII leur adressera alors une convocation afin qu'une vignette validant leur visa soit apposée sur leur passeport.

Informations disponibles à l'Accueil-Welcome Desk.

POUR FACILITER VOTRE INSTALLATION : TOUL'BOX

Le dispositif d'accueil de l'Université Fédérale Toulouse Midi-Pyrénées vous accompagne dès la préparation de votre séjour jusqu'à votre installation.

Du simple rendez-vous avec notre équipe à la réservation de votre logement, choisissez la formule qui vous ressemble. Notre offre de services s'adapte à vos besoins et à votre budget.

Par exemple, vous pouvez choisir d'être reçu par notre équipe afin de faire le point sur votre situation lors de votre arrivée.

Vous pouvez également aller beaucoup plus loin en nous confiant l'organisation de votre arrivée dans son intégralité : réservation du logement, ouverture d'un compte en banque, accueil à l'aéroport, visite guidée de Toulouse, etc.

Quelle que soit la formule que vous choisissez, notre équipe vous accompagne et reste à votre disposition dès votre inscription sur le site jusqu'à votre arrivée.

Pour qui ?

Tous les étudiants et chercheurs venant dans l'un des établissements membres ou associés de l'Université Fédérale.

Étudiants : tous les étudiants de niveaux L, M et D ; sans condition de nationalité

Enseignants-Chercheurs : Post doc / Chercheurs et Enseignants-chercheurs invités

Quelques exemples de services proposés dans les packs Toul'Box (de 0 à 200€) :

Logement clé en main

Formalités liées au logement

Ouverture d'un compte en banque

Accueil aéroport ou gare

Transports : carte personnelle Tisséo préchargée

Visite guidée de Toulouse

Etc.

MODE D'EMPLOI

Étudiants, enseignants, chercheurs :

- 1/ Rendez-vous sur www.toulbox.univ-toulouse.fr
- 2/ Sélectionnez votre profil, puis choisissez vos packs de services
- 3/ Payez votre commande en ligne
- 4/ Suivez son évolution depuis votre espace personnel.

Pour toute information supplémentaire, n'hésitez pas à contacter directement notre équipe : toulbox@univ-toulouse.fr

BUDDY SYSTEM - PARRAINAGE ENTRE ÉTUDIANTS

L'association Erasmus Student Network France repose sur l'entraide des étudiants, « students helping students ». Sa mission première est l'accueil et l'intégration des étudiants internationaux dans leur ville d'accueil.

Le BuddySystem est un système de parrainage des étudiants internationaux et notamment européens par des étudiants locaux intégrant une plateforme en ligne et les associations du réseau ESN. Le parrainage d'un étudiant international lui permet d'avoir un accueil personnalisé, une personne de contact privilégié pour l'accompagner dans ses démarches administratives, lui faire découvrir la ville, son lieu d'étude/travail, ou lui apporter de l'aide de manière ponctuelle et personnalisée.

fr-fr.facebook.com/esnaser.toulouse

Partir à l'étranger



Mobilité académique, stage à l'étranger, année de césure, volontariat... Pour les étudiants, les possibilités de partir à l'étranger pendant leur cursus universitaire sont multiples.

Renseignez-vous auprès du service des relations européennes et internationales de votre établissement afin de connaître votre éligibilité pour une expérience à l'étranger.

Le dispositif Mouv'Box facilite votre départ.

Les établissements d'enseignement supérieur sont convaincus que chaque étudiant doit avoir l'opportunité de vivre une expérience à l'étranger. En complément de leur accompagnement, l'Université Fédérale Toulouse Midi-Pyrénées concentre ses efforts pour les encourager dans ce projet avec la Mouv'Box.

Grâce à ce dispositif, un opérateur Mouv'Box vous accompagne à chaque étape de votre projet :

S'informer

Financer sa mobilité

Etre suivi pendant son séjour à l'étranger

Valoriser son expérience au retour

Pour qui ?

Tous les étudiants inscrits dans l'un des établissements membres de l'Université Fédérale de Toulouse Midi-Pyrénées.

Quelques exemples de services :

- > Informations en ligne sur les différents types de mobilité, les pays, les démarches pratiques liées au départ à l'étranger et sur les différents financements
- > Rendez-vous gratuit, à l'Accueil-Welcome Desk ou via internet pour faire le point sur votre projet et vous guidez dans vos démarches
- > Accès aux avantages de nos partenaires santé, voyage, banque
- > Suivi durant la mobilité et valorisation de l'expérience au retour
- > Service payant d'accompagnement dans la recherche de financement (financements publics, privés, associatifs... en France et à l'étranger)

MODE D'EMPLOI

Vous trouverez de nombreuses informations relatives à la mobilité internationale accessibles gratuitement sur le site dédié aux étudiants mouvbox.univ-toulouse.fr

Pour aller plus loin et rencontrer un opérateur de mobilité :

1/ Rendez-vous sur www.mouvbox.univ-toulouse.fr

2/ Utilisez l'outil de prise de rendez-vous et choisissez le service Mouv'Box

3/ Rencontrez votre opérateur de mobilité, à l'Accueil-Welcome Desk

Pour toute information supplémentaire, contactez notre équipe Mouv'Box : www.mouvbox@univ-toulouse.fr

Informations et contacts utiles

Campus France est l'agence française pour la promotion de l'enseignement supérieur, l'accueil et la mobilité internationale

Liste des bourses dans le monde sur le site de Campus France.

Bourses :

> de programmes d'échange (Erasmus, CREPUQ, etc.), voir service des relations internationales des établissements

> des ministères (de l'enseignement supérieur et de la recherche / des affaires étrangères)

www.campusfrance.org/fr

Ministère des Affaires Étrangères :

www.diplomatie.gouv.fr/fr/venir-en-france-22365

> **Fiche d'informations en français et en anglais** sur le droit des étrangers sur le site de la Toul'Box. Vous y trouverez notamment des renseignements sur les différents types de visa, les procédures de renouvellement de titre de séjour une fois en France, vos droits concernant le travail et les déplacements dans l'espace Schengen.

toulbox.univ-toulouse.fr/packs/pack-bienvenue/droit-des-etrangers

UNE QUESTION ?

Le service des relations internationales de votre établissement est là pour vous accompagner dans votre parcours migratoire. Pour toutes questions concernant votre visa ou titre de séjour étudiant vous pouvez écrire au bureau des étudiants de la préfecture à l'adresse suivante : etudiants@haute-garonne.pref.gouv.fr ou pref-scientifiques-etrangers@haute-garonne.gouv.fr pour les visas passeport talent.

COURS DE LANGUES

> **1 - L'Université Fédérale Toulouse Midi-Pyrénées** propose des cours d'apprentissage et de perfectionnement en langue française (FLE) et en langues étrangères : anglais, espagnol, chinois, italien, japonais, portugais, norvégien ou suédois, indonésien.

Ces formations sont proposées aux étudiants de licence (en mobilité), de master, doctorants et post-docs, enseignants et chercheurs rattachés aux établissements de l'Université Fédérale.

> Cours de FLE et d'Anglais : www.toulbox.univ-toulouse.fr

> Pour les autres langues étrangères : lve@univ-toulouse.fr

> Informations complémentaires : www.formation/perfectionnement-en-langues/francais

> Tous les mois, chaque troisième mercredi, l'Accueil-Welcome Desk et l'association Toulangues vous proposent une **animation « Parlez français ! »** de septembre à mai inclus. L'association Toulangues, portail toulousain des langues du monde, vous propose des rencontres et référence toutes les bonnes adresses où prendre des cours de langues, www.toulangues.org

> **2 - Dans les établissements :**

Les CRL (centres de ressources en langues)

Espaces multimédia dédiés aux langues, vous ouvrent leurs portes toute l'année afin de développer vos compétences en langues.

> **3 - Centres et instituts culturels étrangers**

Ces centres proposent des cours de langues mais sont aussi des acteurs culturels dans les villes en s'associant à des festivals, des conférences....pour promouvoir leur langue

> **4 - Alliance Française**

www.alliance-toulouse.org

> **5 - Associations**

Association Amitié France Portugal
www.aafp.cherz-alice.fr

Association L'Italie à Toulouse
www.litalieatoulouse.com

Centre Dante-Alighieri
www.ladante.fr

Cercle franco-hellénique
cercle.toulouse.free.fr

Goethe Institut
www.goethe.de/toulouse

Institut d'études Andorranes
www.iea.ad
ieact@andorra.ad

Instituto Cervantes
www.toulouse.cervantes.es

Association Tchín-Tchine
Cours de chinois à Toulouse
www.tchin-tchine.com

La Maison de l'Europe
www.europe-toulouse.eu/
05 61 53 94 86



12. CONTACTS

Vous trouverez toutes les adresses des différents contacts cités dans le guide en bleu, classés par ordre alphabétique.

>> Université Fédérale Toulouse Midi-Pyrénées et Accueil-Welcome Desk
41 Allées Jules Guesde
CS 61321 - 31013 TOULOUSE - CEDEX 6
www.univ-toulouse.fr

>> Conseil Régional de Midi-Pyrénées
22 bd du Maréchal Juin
31406 Toulouse Cedex 9
+33 (0)5 61 33 50 50 - www.midipyrenees.fr

>> CRIJ (Centre Régional d'Information Jeunesse)
17 r. de Metz - 31000 Toulouse
+33 (0)5 61 21 20 20
crij-tlse@crij.org - www.crij.org

>> Crous (Centre Régional des Œuvres Universitaires et Scolaires)
58 r. du Taur - 31070 Toulouse
0806 800 131
www.crous-toulouse.fr

>> Rectorat
+33 (0)5 61 17 70 00 - www.actoulouse.fr
Renseignements administratifs
Tél. 3939

DÉMARCHES ADMINISTRATIVES

>> Cite administrative
bd Armand Duportal
31074 Toulouse Cedex
+33 (0)5 67 73 64 79 - www.travail.gouv.fr

>> MAE (la Mutuelle Assurance Éléves)
55 r. Bayard - 31000 Toulouse
+33 (0)5 34 41 53 53 - www.mae.fr

>> Mairie d'Albi
16 r. de l'Hôtel de Ville - 81023 Albi Cedex 9 -
+33 (0)5 63 49 10 10
www.mairie-albi.fr

>> Mairie d'Auch
Hôtel de Ville - Pl. de la Libération
BP 321 - 32007 Auch Cedex
+33 (0)5 62 64 12 11 - www.mairie-auch.fr

>> Mairie de Castres
BP 10406 - 81108 Castres Cedex
+33 (0)5 63 71 58 58 - www.ville-castres.fr

>> Mairie de Figeac
BP 205 - r. de Colomb - 46100 Figeac
+33 (0)5 65 50 05 40 - www.ville-figeac.fr

>> Mairie de Moutauban
9 r. de l'Hotel de Ville - 82000 Montauban
+33 (0)5 63 22 12 00 - www.montauban.com

>> Mairie de Tarbes
1 pl. Jean Jaurès - 65000 Tarbes
+33 (0)5 62 44 38 38 - www.tarbes.fr

>> Mairie de Toulouse
Pl. du Capitole, 31 000 Toulouse
+33 (0)5 61 22 29 22

>> Services de l'état civil de Toulouse
8 r. du Colonel Pélissier
+33 (0)5 61 22 30 26 / 27
www.mairie-toulouse.fr

>> Mairie de Rodez
Pl. Eugène Raynaldy - 12000 Rodez
+33 (0)5 65 77 88 00 - www.mairie-rodez.fr

>> Taxe d'habitation et redevance audiovisuelle
www.impots.gouv

LOGEMENT

>> ADIL 31 (Agence départementale d'information sur le logement)
4 r. Furgole - 31000 Toulouse
+33 (0)5 61 22 46 22 - www.adil31.org

>> CAF (Caisses d'Allocations Familiales)
+33 (0)5 61 99 77 00 - www.caf.fr
Informations générales :
+33 (0)8 20 25 31 10

Mission Accueil – Logement de l'Université Fédérale
+33 (0)5 61 14 58 48
logement@univ-toulouse.fr

>> Résidence Abitel
1 r. Tastavin - 31100 Toulouse
+33 (0)5 61 44 05 70

>> Résidence de Jolimont
2 av. Yves Brunaud 31500 Toulouse
+33 (0)5 34 30 42 80

>> Service Logement du Crous
0806 800 131
www.crous-toulouse.fr

TRANSPORT

>> Aéroport de Toulouse-Blagnac
Tél. 3654 ou +33 (0)8 25 38 00 00
www.toulouse.aeroport.fr

>> Gare routière
68 bd Pierre Semard - 31000 Toulouse
+33 (0)5 61 61 67 67 (cars régionaux)

>> Gare SNCF (Matabiau)
64 bd Pierre Sémard - 31500 Toulouse
+33 (0)5 61 10 10 00
www.sncf.fr

>> Tisséo-SMTC (bus-métro)
9 r. Michel Labrousse
31081 Toulouse Cedex 1
+33 (0)5 61 41 70 70 - www.tisseo.fr

EMPLOI

>> Afev Toulouse
25 r. Magendie - 31400 Toulouse
+33 (0)5 34 31 94 00
www.toulouse.afev.org

>> DDTEFP (Direction Départementale du Travail, de l'Emploi et de la Formation Professionnelle)

>> Pôle emploi
www.pole-emploi.fr - +33 (0)8 11 55 01 31

AMBASSADES ET CONSULATS DE TOULOUSE

www.mfe.org/annuaires/annuaires.htm
+33 (0)5 34 41 34 81

>> Belgique : 3, rue Mage
05 61 52 67 93

>> Brésil : 26 rue St Antoine du T
05 62 30 44 59

>> Canada : 10 rue Jules de Rességuier
05 61 52 19 06

>> Danemark : 41 rue Alsace Lorraine
05 34 44 98 37

>> Espagne : 16 rue St Anne
05 34 31 96 60
www.exteriores.gob.ed/consulados/toulouse

>> Etats-Unis : 25 allées Jean Jaurès
05 34 41 36 50
www.french.toulouse.usconsulate.gov

>> Finlande : 3 rue Maxime Jouret
05 61 80 80 91

>> Allemagne : 24 rue de Metz
05 61 52 35 56

>> Grande-Bretagne : English Enterprises
20 chemin de Laporte
05 61 15 02 02

>> Italie : 19bis rue Riquet
05 34 66 89 90 / www.constolosa.esteri.it

>> Mexique : 34 rue d'Aubuisson / 05 34 41 74 40

>> **Maroc** : 57 avenue Jean Rieux
05 62 47 10 47
www.consulat.ma/fr/consulat.dfm

>> **Pays-Bas** : 32 rue Alsace Lorraine
05 61 13 64 94

>> **Pologne** : 9 rue Cancé
06 24 68 75 07

>> **Portugal** : 33 avenue Camille Pujol /
05 61 80 43 45

SANTÉ

>> **CPAM**
(Caisse Primaire d'Assurance Maladie)
3 bvd Léopold Escande - 31093
Toulouse cedex 9

>> **Centre d'examen de santé de Toulouse**
+33 (0)5 61 14 75 75

>> **LMDE (L'assurance maladie
et mutuelle étudiante)**
97 r. Riquet - 31007 Toulouse
+33 (0)969 369 601 (coût d'un appel local)
www.lmde.com

>> **SOS Médecins** : +33 (0)5 61 33 00 00
Centre de vaccination : +33 (0)5 61 22 23 46
17 pl. de la Daurade, Toulouse

>> **Pharmacie de nuit** : +33 (0)5 61 62 38 05
76 all. Jean Jaurès, Toulouse

>> **Croix Rouge Écoute** :
+33 (0)8 00 85 88 58

>> **Drogue/alcool/tabac infos services** :
+33 (0)8 00 23 13 13

>> **Sida info service** :
+33 (0)8 00 84 08 00

>> **VITTA VI (l'assurance maladie
étudiante)**
7 r. des Lois - 31000 Toulouse
+33 (0)825 825 715 - www.vittavi.fr

INTERNATIONAL

>> **Campus France**
www.campusfrance.org/fr

>> **Maison de l'Europe**
32 rue de la Dalbade - 31000 Toulouse
+33 (0)5 61 53 94 86
europetoulouse@wanadoo.fr

>> **OFII**
7 r. Arthur Rimbaud - CS 40310
31203 Toulouse cedex 2
+33 (0)5 34 41 72 20
toulouse@ofii.fr - www.ofii.fr

>> **Préfecture**
Services administratifs
(titres de séjour...):
1 r. St. Anne - 31000 Toulouse
Accueil des étudiants étrangers :
+33 (0)5 34 45 34 64

ORIENTATION

>> **CIO (Centre d'information
et d'Orientation)**
Cité administrative - bât. F - BP 40303
bvd Armand Duportal - 31003-Toulouse
+33 (0)5 61 21 38 26
cio.tlsecentre@ac-toulouse.fr

>> **CIO (Toulouse Nord)**
63 bis r. St-Exupéry
cio.tlsenord@ac-toulouse.fr
Quatier des Demoiselles - 31400 Toulouse

>> **DEFLE**
Université Toulouse - Jean Jaurès
5 all. Antonio Machado - 31058 Toulouse
+33 (0)5 61 50 45 10
+33 (0)5 61 50 42 38
defle@univ-tlse2.fr
www.w3.defle.univ-tlse2.fr/accueil.php
Cours d'été : etedefle@univ-tlse.fr

>> **ONISEP**
58 all. Jean Jaurès - 31000 Toulouse
+33 (0)5 61 17 82 10 - www.onisep.fr

VIE ASSOCIATIVE

>> **Animafac**
info@animafac.net - www.animafac.net

>> **Centre toulousain du volontariat**
95 gd. r. Saint-Michel - 31400 Toulouse
+33 (0)5 61 25 94 90
ctv31@aliceadsl.fr

>> **Mission Culture
et Initiatives Etudiantes**
+33 (0)5 61 14 80 22
culture@univtoulouse.fr

NUMÉROS UTILES

NUMÉROS D'URGENCE

>> **Appel d'urgence européen** : 112

>> **Police secours** : 17

>> **Pompiers (incendie, accident,
problème de santé)** : 18

>> **SAMU** : 15 ou +33 (0)5 34 39 33 33

AUTRES

>> **AVF Toulouse (Accueil des Villes
Françaises)**
43 pl. des Carmes - 31000 Toulouse
+33 (0)5 61 55 39 81

>> **Office de tourisme**
Donjon du Capitole - 31000 Toulouse
+33 (0)5 61 11 02 22
www.ot-toulouse.fr - infos@ot-toulouse.fr

>> **Abonnement EDF-GDF**
+33 (0)8 10 13 10 00
www.edf.f - www.gazdefrance.fr

Dépannage gaz : +33 (0)8 01 13 14 33

Dépannage électricité
+33 (0)8 10 13 13 33

>> **Compagnie générale des eaux
de Toulouse**
+33 (0)5 61 34 77 77

>> **Cyber Cafés en ville**
Accès Internet au CRIJ

>> **Objets trouvés à Toulouse**
+33 (0)5 62 27 63 00

>> **Perte carte bancaire**
+33 (0)8 92 70 57 05

>> **Renseignements téléphoniques**
www.pagesjaunes.fr



**UNIVERSITÉ FÉDÉRALE
TOULOUSE MIDI-PYRÉNÉES**
41 Allées Jules Guesde
31 013 Toulouse

www.univ-toulouse.fr



@Univ_Toulouse



Université
Fédérale
Toulouse
Midi-Pyrénées