

Philipps



Universität
Marburg

Wegweiser durch das Studium



Teilstudiengang

Biologie

für das Lehramt an Gymnasien

Fachbereich Biologie **WiSe 23/24**

**Fachbereich Biologie
Philipps-Universität Marburg
Karl-von-Frisch-Str. 8
35032 Marburg
Redaktion:
Dr. M. Brändle (Studiendekan)
Dr. A. Rolbetzki (Studiengangskoordinatorin)**

INHALT

Vorwort	1
1. Wichtige Termine	2
2. Hinweis zur Modulbezeichnung	2
3. Die „technische“ Basis – Students-Account, Marvin und ILIAS	2
4. Modul- und Prüfungsanmeldung, Prüfungsregelungen	2
4.1 Modulanmeldung	2
4.4 Prüfungen und Prüfungswiederholungen	3
4.5 Ihre Prüfungstermine	3
4.6 Rücktritt von Prüfungen	4
4.7 Was bedeutet ein endgültig nicht bestandenenes Modul für Sie?	4
4.8 Anwesenheitspflicht und Fehlzeiten	4
5. Die „Modulverwaltung“ für Ihren Studiengang	4
5.1 Transcript of Records (ToR)	5
5.2 Leistungspunkte – Maß für Ihren Arbeitsaufwand im Modul	5
6. Teilstudiengang Biologie für das Lehramt an Gymnasien (L3)	5
6.1 Aufbau, Inhalte und Informationen	5
6.2 Notenrelevante Module für die Erste Staatsprüfung	8
6.3 Exemplarischer Studienverlaufsplan im Teilfach Biologie	9
7. Marburger Praxismodule (MPM)	10
7.1 Modulplan der Marburger Praxismodule (MPM)	11
8. Studienberatung und weitere Ansprechpartner*innen	12
8.1 Studienberatung: Es gibt keine „blöden Fragen“	12
8.2 Ihre Ansprechpartner*innen	12
Studiendekanat, Prüfungsbüro & Lernberatung	12
Basismodul Chemie für Studierende der Biologie/Lehramt	13
Zentrum für Lehrerbildung (ZfL)	13
Hessische Lehrkräfteakademie (HLA) – Prüfungsstelle Marburg	13
Frauen- und Gleichstellungsbeauftragte am FB Biologie	13

Vorwort

Liebe Studierende,

erst einmal „**Herzlich Willkommen**“ am Fachbereich Biologie.

Wir möchten Ihnen in dieser Broschüre die Dinge erläutern, die uns für Ihren weiteren Weg durch das Studium wichtig erscheinen. Sie erfahren Genaueres über Studienverlauf, Studienorganisation, Prüfungsformalitäten und die Beratungsmöglichkeiten, die wir Ihnen anbieten.

Eine detaillierte Beschreibung des Teilstudiengangs Biologie für das Lehramt an Gymnasien finden Sie auch auf der Website des FB Biologie unter:

<http://www.uni-marburg.de/fb17/studium/lehramt/>

Bitte werfen Sie regelmäßig einen Blick auf das „Schwarze Brett“ des Fachbereichs im Internet unter:

<https://www.uni-marburg.de/de/fb17/studium/das-schwarze-brett/studium>. Wir werden dort alle aktuellen Informationen für Sie hinterlegen.

Ihr Studiendekanat

1. Wichtige Termine

09.10.23, 13:00 Uhr	OE-Einführungsveranstaltung für das Lehramt in der Universitätsstraße 7 (Landgrafenhaus) im Hörsaal LH 108 (+1/0080)
10.10.23, 11:30 Uhr	OE-Einführungsveranstaltung am Fachbereich Biologie
16.10.23 – 09.02.24	Vorlesungszeit Wintersemester
23.12.23 – 05.01.24	Weihnachtsferien
01.01.24 – 22.02.24	Rückmeldefrist für das Sommersemester 2024
15.02.24 – 15.03.24	Anmeldefrist für die Basismodule des Sommersemesters (ILIAS)
15.04.24	Vorlesungsbeginn Sommersemester 2024

2. Hinweis zur Modulbezeichnung

Bitte beachten Sie, dass die „**Fachwissenschaftlichen Basismodule**“ in der Biologie, die Sie in den ersten zweieinhalb Studiensemestern gemeinsam mit den BSc-Biologie-Studierenden belegen werden, in dieser Broschüre vereinfacht als „**Basismodule**“ bezeichnet werden.

3. Die „technische“ Basis – Students-Account, Marvin und ILIAS

Diesen Bereich klammern wir in dieser Broschüre nahezu aus, denn: Alle wichtigen Informationen zum Students-Account, zu Marvin und ILIAS, finden Sie in der OE-Broschüre der Fachschaft.

... aber eine Anmerkung haben wir doch:

Bitte nutzen Sie zur Kommunikation mit der Uni ausschließlich Ihren Students-Account – dann können Sie sicher sein, dass wir antworten und Ihre Nachricht nicht im „Spam-Ordner“ landet.

Was noch wichtig ist: Fragen zu allen Studienangelegenheiten richten Sie bitte an die Ansprechpartnerinnen im Studiendekanat bzw. Prüfungsbüro (hinten in der Broschüre unter: Studienberatung und weitere Ansprechpartner/innen ...) – und nicht an das Dekanat Biologie. Dort kann man Ihre Anfragen nicht bearbeiten.

4. Modul- und Prüfungsanmeldung, Prüfungsregelungen

Der Lehrstoff des L3-Teilstudiengangs Biologie wird in Modulen vermittelt, die in der Regel verschiedene Lehr- und Lernformen beinhalten (z.B. Vorlesung & Praktikum, Exkursion & Seminar etc.). Zu jedem Modul gehören eine oder auch mehrere i.d.R. benotete Leistungskontrollen (Modulprüfungen).

4.1 Modulanmeldung

Sie haben bereits erfahren, dass Sie sich zu den Modulen Ihres Studiengangs aktiv anmelden müssen. Dies geschieht für die Basis- und Aufbaumodule über die Lernplattform ILIAS. Für die Ilias-Anmeldung gibt es feste Zeiträume:

Am **10.10.23**, im Anschluss an die Einführungsveranstaltung des Studiendekans, melden Sie sich zu den biologischen Basismodulen (BM) „Genetik/Mikrobiologie“ (BM 1) und „Anatomie und Physiologie der Tiere“ (BM 2) an. Die Anmeldung läuft über unsere Lernplattform ILIAS. Wir werden Ihnen den Link rechtzeitig auf Ihre Students-Mail Adresse schicken.

WICHTIG: Bitte beachten Sie, dass es ab dem 2. Semester feste Anmeldefristen in der Biologie gibt. Für alle Basismodule (ab dem 2. Semester) und Aufbaumodule sind diese:

- 15. Februar - 15. März für das nachfolgende SoSe und
- 01. August – 31. August für das sich anschließende WiSe.

4.2 Anmeldung zu weiteren Modulen - optional

Sie als Lehramtsstudierende belegen normalerweise im 3. und 4. Semester das **Basismodul „Chemie für Studierende der Biologie/Lehramt“** (Ausnahme: L3-Studierende mit der Fächerkombination Chemie & Biologie). Wer dieses BM bereits im 1. und 2. Semester absolvieren möchte, meldet sich am 16. und 17.10.23 zum Chemischen Praktikum für Studierende der Humanmedizin, Zahnheilkunde und Biologie/Lehramt an (jeweils 12:00 bis 14:00 Uhr, Raum E 048, FB Chemie). Zur Anmeldung sind mitzubringen:

- Gültiger Lichtausweis (Pass, Führerschein, Personalausweis)
- Immatrikulationsbescheinigung
- Passfoto (ist abzugeben)
- Nachweis über Zahlung der Chemiepauschale

4.3 Mentorierung

Alle Studienanfänger/innen werden zu Semesterbeginn in Kleingruppen von etwa 15 Personen einer Dozentin/einem Dozenten zuteilt, die/der sie als Mentor*in während der ersten beiden Semester beraten wird. Die Gruppeneinteilung sowie Termin und Ort für das erste Treffen geben wir am 16.10.23 bekannt. Ihr/e Mentor*in wird Kontakt mit Ihnen aufnehmen und Sie über den Termin für Ihr erstes Treffen informieren. **Die Mentorierung ist für alle Lehramtsstudierenden Pflicht.**

4.4 Prüfungen und Prüfungswiederholungen

Die Modulanmeldung ist automatisch die Anmeldung zur zugehörigen Modulprüfung bzw. zu den zugehörigen Modulprüfungen. Die Anmeldung ist verbindlich.

Nicht-bestandene Prüfungen können zweimal wiederholt werden. Wenn Sie eine Prüfung nicht bestanden haben, müssen Sie diese zum nächstmöglichen Zeitpunkt wiederholen (i.d.R. zum angesetzten Wiederholungstermin).

Mit Nicht-Bestehen der ersten Prüfung sind Sie automatisch zu dieser Wiederholungsprüfung angemeldet. Wenn Sie auch diese nicht bestehen, nehmen Sie für die zweite Wiederholung wieder den nächstmöglichen Termin wahr. Da es für jede reguläre Prüfung i.d.R. nur einen Wiederholungstermin im gleichen Semester gibt, ist eine zweite Wiederholung normalerweise erst im Folgejahr möglich. **Ganz wichtig: Wer unentschuldig nicht zu Prüfungen/Wiederholungsprüfungen erscheint, ist durchgefallen. Die Prüfung wird dann mit „0“ Notenpunkten in Ihr Transcript eingehen.**

4.5 Ihre Prüfungstermine

Die Klausurtermine zu allen Modulen eines Semesters finden Sie im Vorlesungsverzeichnis bei Marvin unter „Informationen zu Klausuren“. Alle Lehrenden sind angehalten, die Termine auch in ihren Veranstaltungen deutlich zu kommunizieren.

Nicht alle Prüfungen erfolgen in Form einer Klausur. Je weiter Sie im Studium fortschreiten, umso größer wird der Stellenwert von Vorträgen, Ausarbeitungen, Protokollen etc. Termine und

Abgabefristen werden hier von dem/der jeweiligen Lehrenden in den Veranstaltungen rechtzeitig bekanntgegeben.

4.6 Rücktritt von Prüfungen

Die Abmeldung von einer Prüfung ist nur im Krankheitsfall möglich. Sollten Sie am Prüfungstermin krank sein, müssen Sie innerhalb von drei Werktagen ab dem Prüfungstermin ein Attest vorlegen. Das Attest erhält immer die/der Modulverantwortliche. Wenn Sie nicht rechtzeitig ein Attest einreichen, wird die versäumte Prüfung mit null Punkten gewertet. Verspätet eingereichte Atteste werden nicht berücksichtigt.

Speziell für Lehramtsstudierende: Sofern es zu einer nachgewiesenen Überschneidung mit einer Prüfung am gleichen Tag in Ihrem anderen Fach kommt, haben Sie die Möglichkeit, sich bis zwei Wochen vor einer Modulprüfung bei der/dem Modulverantwortlichen abzumelden. Die Wiederholungsprüfung ist dann ihr regulärer Prüfungstermin.

4.7 Was bedeutet ein endgültig nicht bestandenenes Modul für Sie?

Wenn Sie die Prüfungen der Basismodule, die Pflichtmodule Ihres Studiengangs sind, auch in der zweiten Wiederholung nicht bestehen, verlieren Sie den Prüfungsanspruch im Teilstudiengang Lehramt Biologie endgültig.

Bei den Wahlpflichtmodulen der höheren Semester verhält sich die Sache etwas anders: Ein einmaliger Wechsel eines endgültig nicht bestandenen Wahlpflichtmoduls ist hier zulässig. Das heißt: Wenn Sie die zweite Wiederholungsprüfung eines Aufbaumoduls nicht bestehen, sind Sie zwar in diesem Modul endgültig durchgefallen, doch Sie können **einmalig** ein nicht bestandenenes Aufbaumodul durch Neuwahl und Bestehen eines anderen Aufbaumoduls kompensieren.

4.8 Anwesenheitspflicht und Fehlzeiten

Anwesenheitspflichten sind, soweit gefordert, in der Prüfungsordnung und in den Modulbeschreibungen, die sie in Ihrer Studien- und Prüfungsordnung finden, ausgewiesen. Bitte seien Sie sich darüber im Klaren, dass die gemäß Prüfungsordnung geforderten Studien- und Prüfungsleistungen i.d.R. nur bestanden werden können, wenn Sie regelmäßig an den Veranstaltungen teilnehmen. Wenn Sie in Seminaren oder praktischen Veranstaltungen (Kurs, Praktikum, ...) krankheitsbedingt fehlen müssen, legen Sie bitte binnen drei Werktagen ein Attest bei der/dem Modulverantwortlichen vor. Laut den fachspezifischen Bestimmungen Ihrer Studien- und Prüfungsordnung gilt, soweit eine Anwesenheitspflicht vorgesehen ist, eine maximal zulässige Fehlzeit von 15% der Veranstaltungstermine.

5. Die „Modulverwaltung“ für Ihren Studiengang

Alle von Ihnen erbrachten Studien- und Prüfungsleistungen werden im „L3-Prüfungsbüro des FB Biologie“ (Frau Brandt, R. 1088a) erfasst und gespeichert.

Sie haben jederzeit die Möglichkeit, sich unter „Marvin“ einen Überblick über Ihre bereits erbrachten Leistungen zu verschaffen. Sie können sich dort selbst ein „**Transcript of Records**“ (ToR) ausdrucken, welches alle erfolgreich abgeschlossenen Module mit den zugehörigen Leistungspunkten und Ihren Noten aufführt. Das ToR ist durch einen Verifizierungscode (steht ganz unten auf dem ToR) als offizielles Dokument gültig. Sie benötigen es ggf. für Bewerbungen, das BAFÖG-Amt, die Ausländerbehörde u.v.m.

5.1 Transcript of Records (ToR)

Studierende, die den Fachbereich Biologie vor Studienabschluss verlassen, erhalten ein „**Transcript of Records**“ (**ToR**). Dieses listet alle, bis dahin abgeschlossenen Module mit den zugehörigen Leistungspunkten und Ihren Noten auf. Sofern Sie ein alle Ihre Teilstudiengänge umfassendes ToR benötigen (wenn sie z.B. die Uni wechseln), beantragen Sie dies bei Herrn Hiebel im Zentralen Prüfungsbüro für das Lehramt am Zentrum für Lehrerbildung.

5.2 Leistungspunkte – Maß für Ihren Arbeitsaufwand im Modul

Der Leistungspunkt [LP = ECTS = Credits] ist in gewisser Weise der „Euro“, mit dem Ihre Leistungen aufgerechnet werden. Es lohnt sich daher, sich frühzeitig mit diesem Instrument vertraut zu machen.

Akademische Unterrichtsstunden von 45 Minuten Dauer werden in SWS (Semesterwochenstunden) angegeben. Eine Vorlesung von 5 SWS bedeutet also 5 akademische Unterrichtsstunden pro Woche bzw. 5 akad. Stunden x 14 Wochen Vorlesungszeit = 70 akad. Stunden (= 52,5 Zeitstunden) Unterricht pro Semester.

Der Studienaufwand (= workload) für Sie als Studierende wird in LP bemessen. Er umfasst sowohl die Zeit, die Sie in den Veranstaltungen verbringen, als auch die Zeit, die Sie für das „Selbststudium“ (Nacharbeit, Prüfungsvorbereitung, Hausarbeit, Bibliotheksarbeit etc.) aufwenden. 1 LP entspricht \approx einem zeitlichen Studienaufwand von 30 Zeitstunden. Selbstverständlich ist das individuelle Lerntempo jeder/jedes Studierenden etwas unterschiedlich, so dass es sich hier um einen „Orientierungswert“ handelt.

Die Gesamtzahl der Leistungspunkte pro Semester soll 30 nicht überschreiten. 30 LP = 900 Zeitstunden Studienaufwand pro Semester. Die 900 Stunden Studium entsprechen einer Wochenarbeitszeit von etwa 38 Stunden, sowohl in der Vorlesungszeit als auch in der vorlesungsfreien Zeit. Selbstverständlich ist berücksichtigt, dass Ihnen 4-6 Wochen Urlaub im Jahr zustehen.

6. Teilstudiengang Biologie für das Lehramt an Gymnasien (L3)

6.1 Aufbau, Inhalte und Informationen

Der Teilstudiengang Biologie gliedert sich in einzelne Studienbereiche (Basismodule; Fachdidaktik; Fachwissenschaft und Fachpraxis [Praxismodule]). Diesen Studienbereichen sind verschiedene Module zugeordnet.

Aus den Zuordnungen der Module, dem Grad ihrer Verbindlichkeit (Pflicht oder Wahlpflicht) sowie dem kalkulierten studentischen Aufwand in Leistungspunkten (LP) ergibt sich der Aufbau des Teilstudiengangs Biologie. Sie benötigen insgesamt 90 Leistungspunkte im Teilfach Biologie um eine Zulassung zur Ersten Staatsprüfung zu bekommen. Die nachfolgende Tabelle zeigt Ihnen den Studienaufbau und kann von Ihnen als eine Art „Checkliste“ verwendet werden, in der Sie abhaken können, welche Module Sie bereits abgeschlossen haben. So behalten Sie den Überblick und sehen auf einen Blick, wo Ihnen noch etwas fehlt!

	Pflicht [PF] / Wahlpflicht [WP]	Leistungs- punkte	Aufteilung LP Fachwissenschaft/ Fachdidaktik [FW/FD]	Erläuterung
Basismodule		42		
Genetik und Mikrobiologie (gemäß Importmodulliste)	PF	6	6 / 0	
Anatomie und Physiologie der Tiere (gemäß Importmodulliste)	PF	6	6 / 0	
Zell- und Entwicklungsbiologie (gemäß Importmodulliste)	PF	6	6 / 0	
Anatomie und Physiologie der Pflanzen (gemäß Importmodulliste)	PF	6	6 / 0	
Evolution und biologische Vielfalt (gemäß Importmodulliste)	PF	6	6 / 0	
Chemie für Studierende der Biologie – im Studiengang Lehramt an Gymnasien (gemäß Importmodulliste)	PF*	6	6 / 0	1 aus 2*
Modul aus dem Studienbereich Fachwissenschaft für Studierende mit Chemie in der individuellen Fächerkombination	PF*	6	6 / 0	
Einführung in die Didaktik der Naturwissenschaften – Schwerpunkt Biologie	PF	6	0 / 6	
Fachdidaktik		12		
Schulversuche zur Humanbiologie	PF	6	0 / 6	
Forschungsmethodik und Digitalität im Biologieunterricht	PF	6	0 / 6	
Fachwissenschaft		24		
<i>Molekularer Bereich</i>				
Mikrobiologie, Genetik und Entwicklung von Pro- und Eukaryoten	WP	6	6 / 0	1 aus 6
Molekularbiologie	WP	6	6 / 0	
Mikrobiologie für das L3-Studium	WP	6	6 / 0	
Forensische Biologie (gemäß Importmodulliste)	WP	6	6 / 0	
Vom Mikrokosmos zum Makrokosmos	WP	6	6 / 0	
Molekulare und zelluläre Aspekte der Biologie	WP	6	6 / 0	
<i>Zoologie</i>				
Biologie der Wirbeltiere und des Menschen	WP	6	6 / 0	1 aus 2
Bestimmungskompetenz und Artenkenntnis einheimischer Tiere	WP	6	6 / 0	
<i>Botanik</i>				
Bestimmungskompetenz und Artenkenntnis Botanik	WP	6	6 / 0	1 aus 2
Morphologie der Samenpflanzen für das L3-Studium	WP	6	6 / 0	
<i>Physiologie, Naturschutz und Biodiversität</i>				
Pflanzenkenntnis Mitteleuropa (gemäß Importmodulliste)	WP	6	6 / 0	
Pflanzenphysiologie für das L3-Studium	WP	6	6 / 0	
Tier- und Humanphysiologie	WP	6	6 / 0	
Mechanismen der Evolution für das L3-Studium	WP	6	6 / 0	
Naturschutzökologie für das L3-Studium: Von den Grundlagen zur Anwendung	WP	6	6 / 0	

Naturschutzbiologie für das L3-Studium	WP	6	6 / 0	1 aus 12
Ökologie und Umweltschutz	WP	6	6 / 0	
Pflanzen- und Interaktionsökologie für das L3-Studium	WP	6	6 / 0	
Pflanzenökologie für das L3-Studium	WP	6	6 / 0	
Außerschulische Lernorte – große Exkursionen	WP	6	6 / 0	
Naturschutz und Biodiversität	WP	6	6 / 0	
Ökologie & Naturschutz (gemäß Importmodulliste)	WP	6	6 / 0	
Fachpraxis (Praxismodule)		12		
ProfiWerk Biologie	PF	6	0 / 6	
PraxisLab Biologie	PF	6	0 / 6	
Summe		90	60 / 30	

* Studierende mit Chemie in der individuellen Fächerkombination absolvieren anstelle des Basismoduls „Chemie für Studierende der Biologie – im Studiengang Lehramt an Gymnasien“ ein weiteres Modul aus dem Studienbereich Fachwissenschaft, für alle anderen ist das Basismodul „Chemie für Studierende der Biologie – im Studiengang Lehramt an Gymnasien“ verpflichtend.

In den ersten vier Semestern wird in sechs Basismodulen das biologische, chemische und fachdidaktische Grundwissen vermittelt. Die Basismodule sind für alle Studierenden des Teilstudiengangs Biologie für das Lehramt an Gymnasien Pflicht und können nicht abgewählt werden (Pflichtmodule).

Ausnahme: Für Studierende mit der Teilstudiengangs-Kombination Biologie/Chemie entfällt das Basismodul "Chemie für Studierende der Biologie – im Studiengang Lehramt an Gymnasien". Diese Studierenden haben die Möglichkeit in der Biologie ein zusätzliches und damit insgesamt fünf Module aus dem Studienbereich Fachwissenschaft zu belegen.

Neben den Basismodulen werden Sie bereits ab dem 3. Semester in die Marburger Praxismodule (MPM) einsteigen, die im 7. Kapitel gesondert beschrieben werden.

Nach dem Erwerb von 36 LP im Studienbereich Basismodule dürfen Sie an den Aufbaumodulen der Studienbereiche Fachdidaktik und Fachwissenschaft teilnehmen.

Während Ihres Hauptstudiums werden Sie zwei fachdidaktische Aufbaumodule [„Schulversuche zur Humanbiologie“ und „Forschungsmethodik und Digitalität im Biologieunterricht“] absolvieren.

Zusätzlich dazu brauchen Sie 4 fachwissenschaftliche Aufbaumodule, wovon jeweils ein Modul aus dem molekularen Bereich, sowie jeweils eins aus dem Bereich Zoologie, Botanik und Physiologie, Naturschutz, Biodiversität stammen sollte.

Bei den fachpraktischen Aufbaumodulen (Praxismodulen) sind für Sie „ProfiWerk Biologie“ und „PraxisLab Biologie“ vorgesehen.

Die Regelstudienzeit beträgt 9 Semester inklusive der Anfertigung einer Wissenschaftlichen Hausarbeit (3 Monate) und der Ersten Staatsprüfung. Die Wissenschaftliche Hausarbeit kann in der Biologie, aber auch in Ihrem anderen Teilfach oder in den Erziehungswissenschaften angefertigt werden. Sie kann fachwissenschaftlich oder fachdidaktisch orientiert sein und soll Anbindung an ein Modul haben. Die Erste Staatsprüfung in Biologie besteht aus einer vierstündigen Klausur **oder** einer einstündigen mündlichen Prüfung.

Für weitere Informationen zum Studienaufbau ist es empfehlenswert, sich mit der aktuellen Studien- und Prüfungsordnung (StPO 20232) vertraut zu machen. Diese finden Sie unter:

<https://www.uni-marburg.de/de/universitaet/administration/recht/studprueo/03-lehramt>.

Das Modulhandbuch ist **kein** Bestandteil der Studien- und Prüfungsordnung. Diesem können Sie alle wichtigen Informationen zu den einzelnen Modulen entnehmen, wie beispielweise Thema und Inhalt, Voraussetzungen für die Teilnahme, Arbeitsaufwand, Art der Prüfungen, Dauer des Moduls und Angebotsturnus. Bitte gewöhnen Sie sich gleich zu Beginn Ihres Studiums an, sich über Ihre Module vor der Moduleinwahl zu informieren. Dadurch bleiben Ihnen unliebsame Überraschungen erspart. Das aktuelle Modulbuch finden Sie unter:

<https://www.uni-marburg.de/de/fb17/studium/lehramt/moduluebersicht>

6.2 Notenrelevante Module für die Erste Staatsprüfung

Im Teilstudienfach Biologie sind folgende Module notesrelevant für die Erste Staatsprüfung:

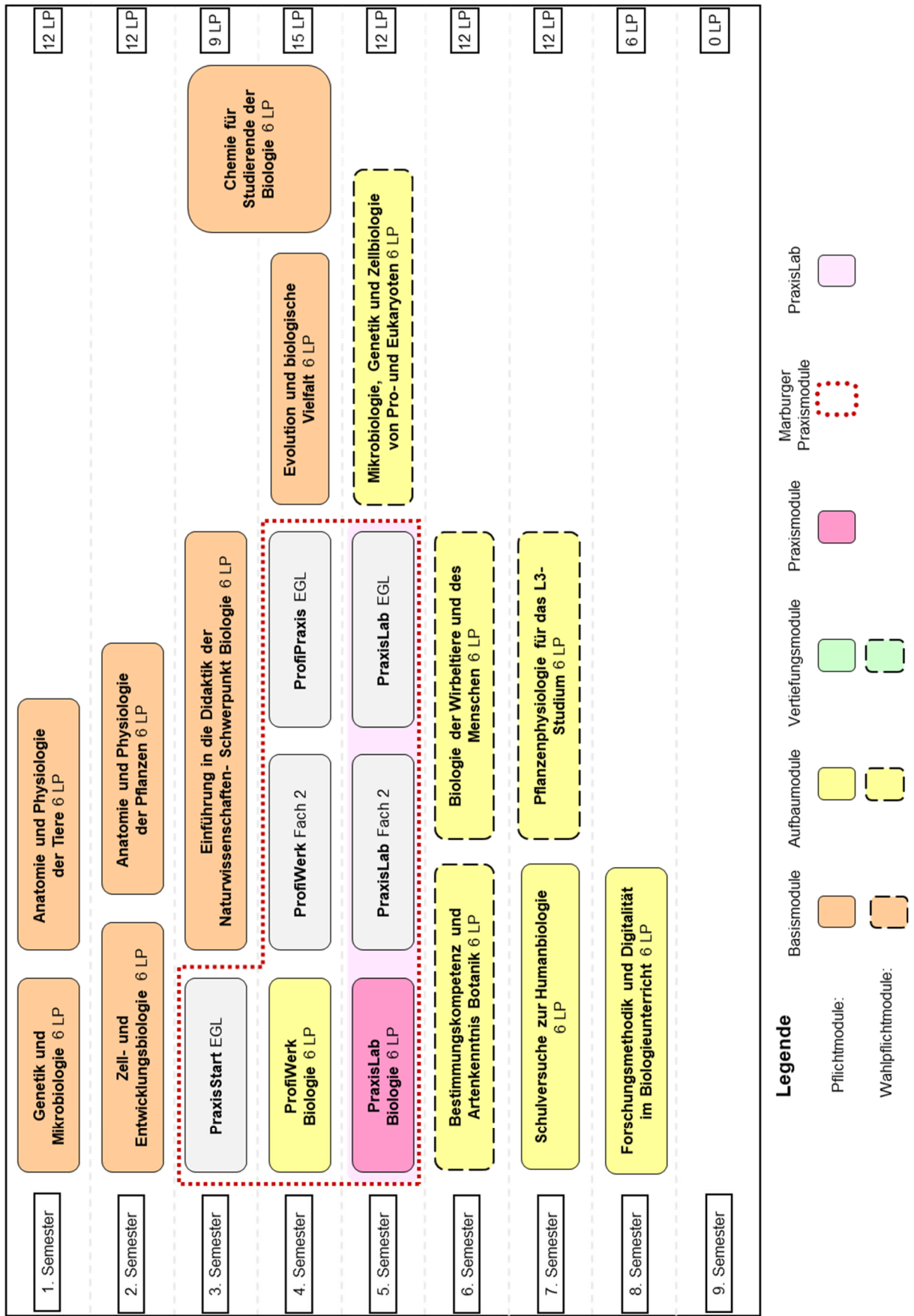
- Fachwissenschaft → das gewählte Modul aus dem „Molekularen Bereich“, sowie die zwei weiteren notesbesten Module des Studienbereichs „Fachwissenschaft“.
- Fachdidaktik → die fachdidaktischen Module „Schulversuche zur Humanbiologie“ und „Forschungsmethodik und Digitalität im Biologieunterricht“ - das notesbessere obligatorisch, das weitere wahlobligatorisch.

Insgesamt gehen drei fachdidaktische Aufbaumodule in die Note der Ersten Staatsprüfung aus der individuellen Fächerkombination ein – jeweils ein fachdidaktisches Modul aus beiden Teilfächern, sowie ein weiteres fachdidaktisches Modul aus einem der beiden Teilfächer. Sofern keine Festlegung auf bestimmte Module vorliegt, werden die notesbesten Module berücksichtigt.

Nachstehend sehen Sie einen exemplarischen Studienverlaufsplan. So **könnte** Ihr Teilfach Biologie zeitlich strukturiert sein:

6.3 Exemplarischer Studienverlaufsplan im Teilfach Biologie

Exemplarischer Studienverlaufsplan Biologie - Beginn zum Wintersemester -



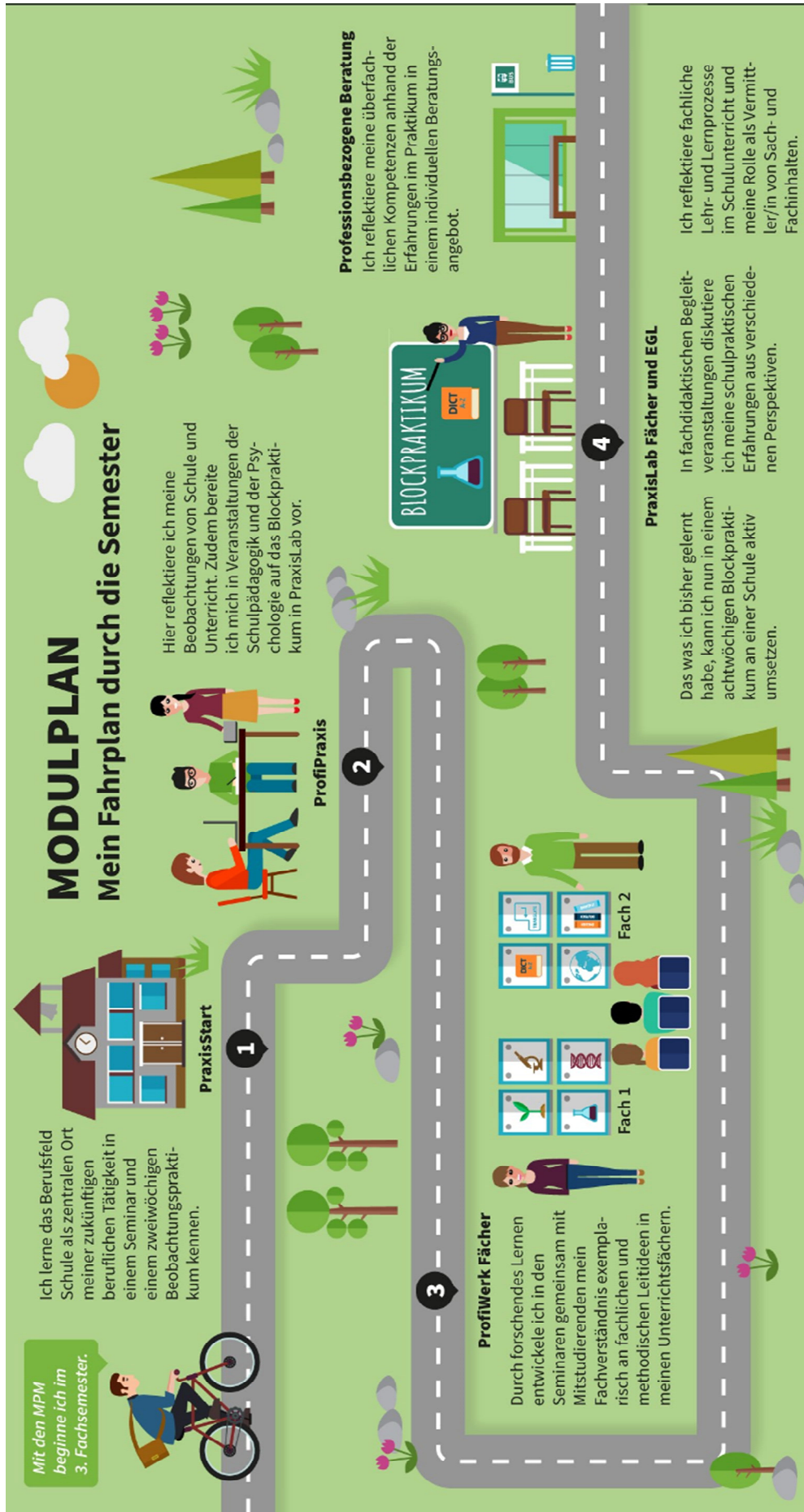
7. Marburger Praxismodule (MPM)

Die MPM belegen Sie ab dem dritten Semester parallel zum Studium fachwissenschaftlicher und fachdidaktischer Grundlagenmodule (s. Abbildung auf Seite 9).

- 1) Im 3. Semester belegen Sie das Modul **PraxisStart** (EWL3) in den Erziehungswissenschaften. In einem Seminar, sowie einem zweiwöchigen Beobachtungspraktikum in der Schule lernen Sie diese als den zentralen Ort Ihrer zukünftigen beruflichen Tätigkeit kennen.
- 2) Darauf folgt das Modul **ProfiPraxis** (EWL P1), welches sich aus einem Seminar und einer Vorlesung mit Tutorium zusammensetzt. Es wird vom FB Erziehungswissenschaften und vom FB Psychologie durchgeführt. In den Veranstaltungen reflektieren Sie Ihre Beobachtungen aus PraxisStart von Schule und Unterricht. Weiterhin bereiten Sie sich bereits auf Ihr Blockpraktikum im späteren PraxisLab vor.
- 3) Danach (i.d.R. im 4. u. 5. Fachsemester) folgen die **ProfiWerke** der beiden Unterrichtsfächer. Ein ProfiWerk wird für Sie also auch in der Biologie stattfinden! Dort lernen Sie, wie Sie sich Fachwissen aneignen, es aufbereiten und an die Schüler/innen weitergeben können. Speziell in Biologie werden Sie sich mit den fachlichen Leitideen und Basiskonzepten, sowie deren Umsetzung für den schulischen Unterricht auseinandersetzen.
- 4) Im sich anschließenden **PraxisLab** (Fächer und EGL) können Sie das bisher Erlernte in einem achtwöchigen Blockpraktikum an der Schule aktiv umsetzen. Sie erhalten über diese lange Praxisphase einen intensiven Eindruck, was zum Beruf „Lehrerin/Lehrer“ neben dem Unterricht noch alles dazu gehört. In fachdidaktischen Begleitveranstaltungen können Sie Ihre schulpraktischen Erfahrungen aus verschiedenen Perspektiven diskutieren und Ihre Rolle als Vermittler/in von Sach- und Fachinhalten reflektieren.

Weitere Informationen zu den Anmeldemodalitäten zu MPM, aber auch zu den Zuständigkeiten betreffend Praktika, Internationales, Medienbildung, Beratung und Zentrales Prüfungsbüro finden Sie auf der Homepage des Zentrums für Lehrerbildung (<https://www.uni-marburg.de/de/zfl>).

7.1 Modulplan der Marburger Praxismodule (MPM)



8. Studienberatung und weitere Ansprechpartner*innen

8.1 Studienberatung: Es gibt keine „blöden Fragen“

Wir machen immer wieder die Erfahrung, dass Studierende uns erst ansprechen und nachfragen, wenn es schon fast zu spät ist. WhatsApp-Gruppen und Mitstudierende sind für viele Fragen nicht die geeigneten Adressaten. Bitte tun Sie sich und uns den Gefallen: Nutzen Sie unsere Beratungsangebote, auch wenn Sie in Sorge sind, Sie könnten eine „blöde Fragen“ stellen. Wir beraten lang genug, um zu wissen, dass jede Frage ihre Berechtigung hat!

Für allgemeine **Fragen zum Studienverlauf** wenden Sie sich bitte an die Studiengangskoordinatorin für den L3-Studiengang, Frau Dr. Anne Rolbetzki (<https://www.uni-marburg.de/de/fb17/personenseiten/dr-anne-rolbetzki>). Auch bei Anerkennungen von Studienleistungen können Sie sich an sie wenden. Sie finden Frau Dr. Rolbetzki in Raum 1088, hinter dem Elefanten Jack im Nordfoyer (Sprechstunden: Montag und Dienstag, 11:00 – 12:30 Uhr).

Den Überblick über Ihre Noten hat Frau Brandt im L3-Prüfungsbüro Biologie, die Sie montags, mittwochs und freitags zwischen 9:00-11:00 Uhr u. n.V. erreichen. Sollten Ergebnisse in MARVIN nicht eingetragen sein oder **Fragen zur Notenverwaltung/-verrechnung** auftauchen, ist sie Ihre erste Ansprechpartnerin.

Für spezielle Fragen stehen Ihnen weitere Ansprechpartner*innen zur Verfügung, die wir unter „Beratung & Service“ aufgelistet haben.

Außerdem bieten alle Profs Sprechstunden an. Schauen Sie auf die Webseite des FB Biologie (<https://www.uni-marburg.de/fb17/fachgebiete>) und vereinbaren Sie einen Termin.

Neben dem Studiendekanat und den Lehrenden steht auch die Fachschaft Biologie für Studienberatung zur Verfügung. Den Fachschaftsraum finden Sie, indem Sie sich am Elefanten Jack orientieren, eine Treppe tiefer zur Tischtennisplatte und dann in Richtung Innenhof gehen.

Weitere Informationen zur Studienberatung gibt es auf der FB-Webseite unter: <https://www.uni-marburg.de/fb17/studium/beratung>.

8.2 Ihre Ansprechpartner*innen

Studiendekanat, Prüfungsbüro & Lernberatung

Funktion	Name	Kontakt	Sprechzeiten
Studiendekan	Dr. Martin Brändle	Zimmer 2071 Tel.: ++49 6421 282 6607 braendle@biologie.uni-marburg.de	Nach Vereinbarung per E-Mail
Studiengangs- koordination für den L3-Studiengang Biologie	Dr. Anne Rolbetzki	Zimmer 1088 (Nordfoyer) Tel.: ++49 6421 2821596 anne.rolbetzki@biologie.uni-marburg.de	Mo und Di 11:00 – 12:30 Uhr u. n.V.
Sekretariat des Studiendekanats; L3-Prüfungsbüro FB 17	Marion Brandt	Zimmer 1088a (Nordfoyer) Tel.: ++49 6421 282 1548 brandt@biologie.uni-marburg.de	Mo, Mi und Fr 9:00 - 11:00 Uhr u. n.V.

Studiengangskoordination für BSc- und MSc-Studiengänge	Dr. Bettina Maier	Zimmer 1089 (Nordfoyer) Tel.: ++49 6421 282 2075 maierb@biologie.uni-marburg.de	Mo, Mi und Fr 11:30-12:15 Uhr oder n.V. (in der VL-freien Zeit nicht Fr)
--	-------------------	---	--

Basismodul Chemie für Studierende der Biologie/Lehramt

Funktion	Name	Kontakt
Praktikumsleitung	Prof. Dr. B. Neumüller	Hans-Meerwein-Straße, Zimmer 00/3410 Tel.: ++49 6421 282 2406 neumuell@chemie.uni-marburg.de

Zentrum für Lehrerbildung (ZfL)

Funktion	Name	Kontakt
Geschäftsführung	A. Huppert	Bunsenstr. 2, Zimmer 00C02, 35032 Marburg Tel.: ++49 6421 282 4831 annette.huppert@uni-marburg.de
Studienorganisation	Dr. S. Page	Bunsenstr. 2, Zimmer 01C04, 35032 Marburg Tel.: ++49 6421 282 6217 sven.page@uni-marburg.de
Zentrales Prüfungsbüro für das Lehramt	Chr. Hiebel	Bunsenstr. 2, Zimmer 01C10, 35032 Marburg Tel.: ++49 6421 282 6261 christian.hiebel@uni-marburg.de

Hessische Lehrkräfteakademie (HLA) – Prüfungsstelle Marburg

Funktion	Name	Kontakt
Leitung der Prüfungsstelle	C. Cosack	Robert-Koch-Str. 17, 35037 Marburg Tel.: ++49 6421 3306-522 Carl.Cosack@kultus.hessen.de

Frauen- und Gleichstellungsbeauftragte am FB Biologie

Die Frauen- und Gleichstellungsbeauftragten des Fachbereichs sind Ihre Ansprechpartnerinnen bei Fragen rund um die Förderung von Studentinnen, Vereinbarkeit von Familie und Studium, sexualisierter Gewalt und Diskriminierung.

Kontakt: frauen17@biologie.uni-marburg.de

Homepage: <https://www.uni-marburg.de/de/fb17/fachbereich/beauftragte/frauenbeauftragte>